



COOPERATIVA SOCIALE BOLZANO  
SOZIALGENOSSENSCHAFT BOZEN  
ONLUS DAL | SEIT 1981

# CARTA DEI SERVIZI



## CHI SIAMO

### CARTA DI IDENTITÀ

Ragione Sociale: **CLAB società cooperativa sociale laboratori protetti**

Partita IVA: 00880940218

Forma Giuridica: Cooperativa sociale tipo A

Codice Fiscale: 00880940218

Settore Legacoop: Sociale

Anno Costituzione: 1981

Associazione di rappresentanza: coopbund Alto Adige Südtirol

PEC: clabcoop@legalmail.it

P.I./ C.F. 00880940218

Codice univoco USAL8PV

Nr. REA BZ-93789

Reg.Prov.le Coop CSO N. A145539

### SEDE LEGALE E OPERATIVA - ORARI DI APERTURA - ACCESSIBILITÀ

via Druso 205, 39100 Bolzano - Tel. 0471 930996 - info@clab.bz.it - [www.clab.bz.it](http://www.clab.bz.it)

Da lunedì a venerdì, aperta al pubblico dalle 9.00 alle 13.00 e dalle 14.00 alle 17.00 (Studio grafico su appuntamento).

Raggiungibile con gli autobus urbani numero 6, 8, 9. Fermate nelle vicinanze anche dei numeri 3 e 5.

È a disposizione su richiesta un posto macchina temporaneo per i clienti/fornitori.

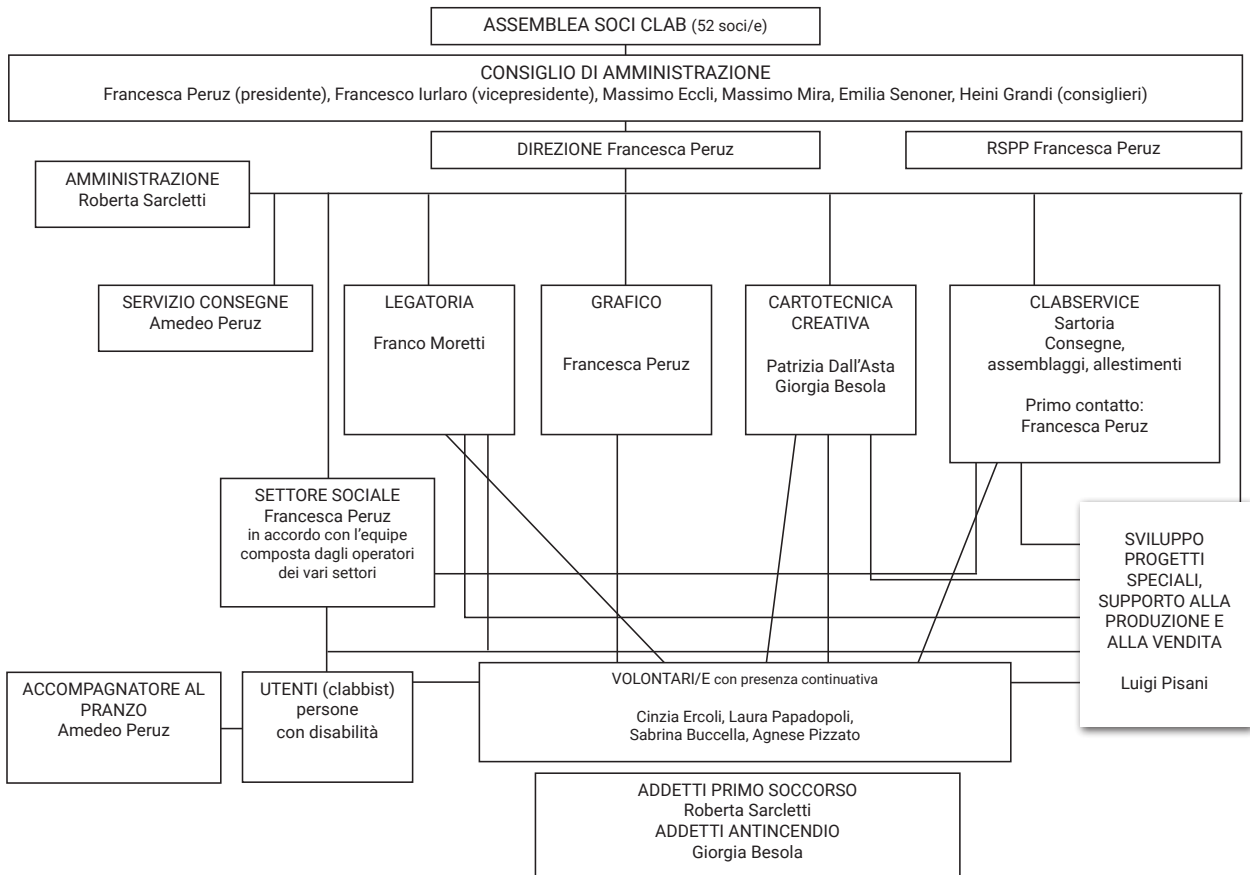
### ATTIVITÀ

- Training e inserimento lavorativo per persone con disabilità cognitiva, psichica e fisica finalizzato all'inserimento lavorativo e sociale, di età tra i 18 e i 60 anni.
- Alternanza scuola-lavoro per studenti/tesse con disabilità delle scuole medie superiori.
- Tirocini formativi in convenzione con corsi di studi universitari e altre scuole.
- Laboratori di legatoria e produzione artigianale di oggetti in carta, grafica, piccola sartoria.
- Vendita al dettaglio di prodotti artigianali dei propri laboratori.
- Attività informative ed educative finalizzate al superamento dello stigma nei confronti della disabilità.

**N.B.** Nella comunicazione interna e esterna CLAB utilizza il termine "clabbist" per indicare una persona con o senza disabilità che lavora in cooperativa.

Nella presente Carta dei Servizi si utilizzeranno anche i termini di "utente" e "persona in inserimento o training lavorativo" per maggior chiarezza.

# ORGANIGRAMMA



Nel corso di ogni anno l'assemblea si riunisce almeno una volta, vengono indette come minimo 5 riunioni del consiglio di amministrazione e 30 riunioni di equipe. Tutte le riunioni vengono verbalizzate.

## BREVE STORIA

Nata nel 1981, CLAB si occupava inizialmente di re-inserire socialmente persone anziane attraverso mansioni lavorative a servizio delle persone e della comunità, come ad esempio lavori di giardinaggio e piccola manutenzione per le scuole, una mensa sociale con tariffe agevolate per persone anziane e/o con disabilità, un servizio di preparazione e distribuzione pasti a domicilio.

Nel 1985 nasce la legatoria, primo laboratorio di training lavorativo per persone con disabilità, al quale seguono uno studio grafico, una casa editrice che ha editato circa 10 titoli e la rivista "Il giornale dei club", il CISH centro di informazione per il settore handicap, un centro di riabilitazione equestre.

La mensa diventa poi una nuova cooperativa (Mensa Clab, tuttora in servizio) e alcuni settori chiudono o si trasferiscono.

Nascono il laboratorio di cartotecnica artigianale (attualmente quello che inserisce il maggior numero di persone con disabilità) e di piccola sartoria, che affiancano ancora oggi quelli di legatoria artigianale e di grafica.

Negli anni la cooperativa si è trasformata per venire incontro alle esigenze del territorio e per migliorare continuamente il proprio lavoro.

La caratteristica di CLAB è un lavoro "a misura d'uomo e di donna", attento alle esigenze e ai sogni delle persone che vi lavorano (con e senza disabilità), con un approccio creativo e innovativo, nonché una particolare attenzione all'utilizzo di materiali e lavorazioni a basso impatto ambientale.

Nella sua storia la cooperativa ha formato al lavoro oltre 200 persone con disabilità, fornito percorsi di inserimento lavorativo a decine di studenti/tesse e lavorato con innumerevoli partner pubblici e privati, creando una rete di collaborazioni e di incontri a Bolzano, anche a livello nazionale e internazionale.

## **OBIETTIVI**

CLAB lavora per una società inclusiva e equa, dove ogni persona con e senza disabilità possa esprimere i propri talenti, contribuire al bene comune, vivere una vita piena e soddisfacente.

Attraverso le proprie attività offre formazione e inclusione lavorativa a persone con disabilità con l'obiettivo di creare opportunità di lavoro soddisfacente nel rispetto delle caratteristiche e delle esigenze di ogni singolo/a lavoratore/trice.

Ha l'obiettivo inoltre di sensibilizzare la cittadinanza sui temi dell'inclusione e della sostenibilità sociale e ambientale e lo fa attraverso incontri, informazione, comunicazione e eventi aperti al pubblico.

# ATTIVITÀ SOCIALE E TRAINING LAVORATIVO

## PROGETTI DI TRAINING E INSERIMENTO SOCIO-LAVORATIVO

### **CHI PUÒ ACCEDERE**

Persone residenti (o con domicilio fisso) in Alto Adige con disabilità certificata di tipo psichico, motorio e disturbo dello spettro autistico che abbiano compiuto 18 anni. Il limite massimo è di 60 anni, salvo eccezioni valutate dall'equipe CLAB.

Si richiede autonomia nell'uso del bagno.

### **POSTI DISPONIBILI E LISTE D'ATTESA**

Sono previsti un massimo di 25 posti di lavoro, salvo eccezioni decise dall'equipe.

Qualora non vi sia la possibilità di inserire una persona per raggiunto limite di posti o problemi di organizzazione interna o sovraccarico di nuovi inserimenti, il/la richiedente viene inserito in una lista d'attesa. L'ordine e le modalità dell'attesa vengono deliberate dall'equipe e comunicate alla persona e all'ente inviante.

Di norma non avvengono più di due nuovi inserimenti contemporanei per dar modo agli operatori di poter seguire al meglio ogni persona.

### **COME FARE**

La richiesta deve pervenire via mail all'indirizzo [info@clab.bz.it](mailto:info@clab.bz.it) da un ente inviante del territorio (Distretti, Centro di Salute mentale ecc.).

Deve contenere alcune informazioni di base sulla persona (età, genere, tipo di disabilità, breve storia personale e lavorativa) e indicare il nome e i recapiti della persona di riferimento dell'Ente.

La richiesta viene illustrata dalla responsabile sociale all'equipe CLAB. In caso di riscontro positivo si procede con un incontro conoscitivo con la persona di riferimento e con la persona richiedente, durante il quale si valutano richieste, aspettative e situazione generale.

Alla persona vengono illustrati gli ambienti di lavoro e le mansioni possibili e data risposta a curiosità e domande. Eccezionalmente si può fare anche una piccola prova di lavoro (massimo 15 minuti): si tratta di un test su una lavorazione origami che può fornire indicazioni sulla precisione, la capacità di seguire istruzioni, l'interazione con gli operatori e l'ambiente circostante.

Gli esiti dell'incontro (al quale partecipano la responsabile sociale e almeno un/a operatore/trice) vengono illustrati durante la successiva riunione di equipe (che si tiene settimanalmente ed è composta da tutti/e gli operatori/trici). Questa autorizza o meno a procedere con un progetto di training di prova.

## **PROGETTO INDIVIDUALE**

Una volta autorizzato il progetto di training di prova si procede con:

- La raccolta dei dati della persona (carta di identità, codice fiscale, indirizzo, IBAN, riferimenti di eventuali amministratori di sostegno, verbale di visita collegiali con indicazione della percentuale di invalidità, certificati medici attestanti intolleranze e allergie ecc.)
- La creazione di un raccoglitore dedicato, che conterrà i verbali dei colloqui, i piani individuali, le valutazioni, i documenti utili ecc.)
- La compilazione della scheda di ingresso
- La compilazione del piano individuale di prova
- L'apertura da parte dell'amministrazione della posizione INAIL
- La comunicazione ufficiale relativa a periodo, orario, retribuzione, regole di lavoro
- La creazione di un contenitore con nome dove riporre il materiale in dotazione

Alla persona inserita vengono indicati la postazione di lavoro e gli spazi comuni e loro utilizzo.

Gli utenti ricevono inoltre una copia della Carta dei Servizi nella lingua prescelta e il regolamento interno.

Al termine del periodo di prova - che generalmente dura 1-2 mesi - l'equipe valuta l'opportunità di dimissione o creazione di un progetto di training continuativo, con relativa compilazione dei documenti relativi. Il periodo di training può durare al massimo due anni, al termine dei quali la persona avrà indicazione su possibili altri sbocchi lavorativi o occupazionali (da parte degli enti invianti). In accordo con gli enti invianti la persona può proseguire il suo percorso lavorativo in CLAB per un periodo da concordare.

Durante tutto il periodo di permanenza nei laboratori saranno organizzati colloqui con la persona, gli incaricati degli enti invianti ed eventuali altri partecipanti. CLAB crede fortemente nel lavoro di gruppo e incentiva la partecipazione ai colloqui di famigliari e persone di riferimento importanti per la persona, quali operatori, educatori, medici, amministratori di sostegno.

Vengono inoltre compilate dall'equipe schede di valutazione periodiche.

Gli utenti possono richiedere di partecipare alla riunione di equipe per esporre eventuali richieste e problemi o possono delegare l'operatore di riferimento.

**Tutti i raccoglitori relativi alla persona sono custoditi in un armadio chiuso a chiave presso gli uffici della direzione. Ogni utente può accedere ai propri dati previa richiesta alla direzione.**

## **TIPOLOGIA DI LAVORO**

In base a quanto concordato nel piano individuale di training lavorativo la persona verrà inserita in uno dei laboratori/settori assegnato.

In alcuni casi la persona potrà occuparsi di mansioni in laboratori diversi: potrà ad esempio occuparsi del front office e di alcune mansioni di cartotecnica.

Gli operatori di riferimento hanno il compito di istruire adeguatamente ai vari compiti, di vigilare sulla corretta esecuzione degli stessi e sul rispetto dei tempi concordati.

#### LAVORO ARTIGIANALE

Le mansioni nei laboratori di legatoria e cartotecnica creativa sono prevalentemente di tipo artigianale e il materiale più utilizzato è la carta. Per accedervi è richiesta una minima abilità manuale.

Per maggiori dettagli si rimanda alla voce "Attività produttiva".

#### LAVORO DI SEGRETERIA

Le mansioni riguardano il servizio di front office (rispondere al telefono, utilizzo del centralino telefonico, prima accoglienza dei clienti) e semplici mansioni di segreteria quali fotocopiatura, timbratura, archiviazione e riordino, distruzione documenti.

#### ALTRE MANSIONI

Grafica e comunicazione: supporto al lavoro dello studio grafico in base alle competenze, produzione di testi e immagini per i social media, le pubblicazioni e il blog aziendali.

Assemblaggio: lavori di assemblaggio pezzi per conto terzi, etichettatura e simili.

Vendita: supporto alla vendita in negozio o durante i mercatini.

#### **FORMAZIONE**

I lavoratori / le lavoratrici ricevono una formazione on-the-job dagli operatori o da colleghi incaricati. In alcuni casi sono previsti corsi di formazione specifici, che vengono tenuti nei laboratori CLAB da formatori esterni con supervisione degli operatori.

La formazione tiene conto delle caratteristiche di ogni persona (tempi, lingua, particolarità cognitive ecc.)

#### **PERSONE DI RIFERIMENTO**

Il piano individuale prevede uno/a o più operatore/trice di riferimento per le mansioni di lavoro.

In caso di domande sull'aspetto amministrativo o economico la persona o il familiare può rivolgersi alla direzione e/o all'amministrazione.

In caso di richieste particolari la persona può chiedere di partecipare alla riunione di equipe settimanale.

In caso di assenza la comunicazione può essere data a voce o telefonicamente all'operatore di riferimento o alla direzione (NON ai colleghi).

### ***DIRITTI E DOVERI***

#### **Ogni persona in training/inserimento lavorativo ha il diritto di:**

- Essere considerato quale persona con i propri tempi, le proprie esigenze e i propri desideri.
- Poter consultare il proprio fascicolo personale e avere accesso ai dati che lo riguardano.
- Avere comunicazioni circa variazioni di orario, ferie, fatti interni che lo/la riguardino ecc. in italiano o tedesco. Per altre lingue si utilizzeranno ausili o traduttori, secondo possibilità.
- Ricevere risposta a qualunque domanda o desiderio riguardante il suo lavoro in cooperativa rivolgendosi agli operatori di riferimento o all'equipe.
- Dare o meno il proprio consenso scritto all'utilizzo di immagini che lo riguardano durante le attività di CLAB (riprese televisive, social media, bilancio sociale, giornali ecc.)

#### **Ogni persona in training/inserimento lavorativo ha il dovere di:**

- Rispettare il regolamento interno
- Partecipare ai momenti di formazione comuni
- Dare le informazioni richieste dagli operatori
- Chiedere agli operatori di riferimento spiegazioni su cosa non gli è chiaro

### ***LUOGO DI LAVORO***

I laboratori si trovano nella sede di via Druso 205 a Bolzano, facilmente accessibili con i mezzi pubblici. Gli autobus n. 6, 8, 9 si fermano nelle immediate vicinanze, mentre i bus n. 3 e 5 fanno fermate a circa 3 minuti a piedi dalla sede.

È presente un posto macchina, oltre a quello utilizzato dall'auto di servizio di CLAB, auto che al bisogno può portare una persona e una sedia a rotelle.

Ad ogni lavoratore/trice viene assegnata una postazione di lavoro e consegnata una scatola con il suo nome, nella quale riporre gli strumenti di lavoro in dotazione.

Cappotti e borse devono essere riposti sugli attaccapanni, salvo eccezioni concordate con gli operatori.

Il luogo di lavoro è idoneo, attrezzato adeguatamente, ben riscaldato e arieggiato, pulito e accessibile.

Non è permesso agli utenti e ai clienti esterni di utilizzare la scala interna che collega i due piani: si possono utilizzare il montacarichi (in compagnia di un operatore) oppure il passaggio esterno.

I locali e chi vi lavora sono assicurati a carico della cooperativa.

Sono presenti due locali con i servizi igienici, uno dei quali idoneo per l'utilizzo con carrozzina.

## **ORARI, PAUSE, FERIE**

La settimana lavorativa va da lunedì a venerdì.

L'orario per gli utenti è dalle 9.00 alle 13.00 e dalle 14.00 alle 17.00 (massimo 7 ore giornaliere).

Sono possibili part-time orizzontali e verticali all'interno di questi orari.

Sono previste una pausa al mattino dalle 10.15 alle 10.30 e una al pomeriggio dalle 15.30 alle 15.45. È consigliabile trascorrere la pausa insieme ai colleghi nella saletta riservata, ma dietro richiesta agli operatori si può rimanere al proprio posto o uscire dalla sede.

In sede sono a disposizione un distributore automatico di caffè e bevande calde (a pagamento con monete o con chiave ricaricabile da richiedere in segreteria) e un frigorifero dove poter riporre la merenda.

Anche se concesso, si sconsiglia l'uso del cellulare durante le pause per favorire la socializzazione.

In caso di compleanni o altri festeggiamenti si possono portare alimenti da condividere (bevande, biscotti, dolci, pizzette e simili). Gli operatori vigileranno in caso di intolleranze/allergie dichiarate.

Non è consentito bere alcolici.

Come per tutti i luoghi vale la regola di lasciare la postazione pulita e in ordine.

Sono previste quattro settimane di ferie annuali: due in estate (luglio o agosto) e due tra Natale e Epifania. Sono possibili altri giorni di chiusura (ponti, chiusura per formazione degli operatori ecc.).

Tutti i periodi di ferie vengono comunicati verbalmente e per iscritto.

Le ferie decise dalla cooperativa sono retribuite.

Possono essere richiesti giorni di ferie aggiuntivi o permessi (vedi alla voce "Retribuzioni e costi").

## **SERVIZIO MENSA**

Se il piano individuale lo prevede gli utenti possono accedere al servizio mensa nella pausa pranzo.

Il pranzo a self service viene erogato dal ristorante *Vecchia Bolzano* in piazza Parrocchia a Bolzano, gestito dalla cooperativa sociale *Mensa Clab*, che offre un'ampia scelta di alimenti.

Durante gli spostamenti per e dal ristorante e durante il pranzo il gruppo deve rimanere unito e fare riferimento all'accompagnatore designato da CLAB, presente durante il tragitto da fare in autobus o a piedi e durante tutto il periodo. L'accompagnatore ha il compito di segnare i presenti su apposita scheda, vigilare sul corretto comportamento degli utenti e in caso dare indicazioni sugli alimenti in caso di allergie dichiarate. Si tratta però di un accompagnatore e non di un responsabile: la responsabilità delle proprie azioni e delle scelte alimentari è della persona.

Per raggiungere in tempo il ristorante è possibile uscire anticipatamente, in accordo con gli operatori.

I costi del pasto sono a carico della CLAB e comprende un primo o un secondo, verdure e l'acqua.

## **RETRIBUZIONE E COSTI**

Gli utenti non pagano alcuna retta, ma percepiscono una Borsa lavoro (Taschengeld).

Ricevono una sorta di busta paga mensile e l'importo viene versato sul conto corrente indicato.

La retribuzione durante il periodo di prova è di Euro 50 mensili.

la retribuzione mensile può variare dai 50 ai 350 Euro mensili, in base alle ore di lavoro e ai compiti di lavoro.

La retribuzione viene stabilita in sede di compilazione del progetto individuale e può variare in caso di variazioni significative (sempre concordate).

Le ferie decise dalla cooperativa sono pagate.

Sono pagati anche ulteriori 15 giorni, che possono essere utilizzati come permessi, ferie, malattia, previa comunicazione ad un operatore.

Per ulteriori giorni di assenza giustificati verranno detratti Euro 3 al giorno.

In caso di assenza e mancata comunicazione verranno detratti Euro 5 al giorno.

L'equipe si riserva di fare alcune eccezioni (prevalentemente migliorative) a quanto stabilito in casi eccezionali e comunque previa comunicazione alla persona inserita e alle figure di riferimento.

### **COINVOLGIMENTO NELLE DECISIONI**

La persona in training lavorativo è coinvolta nelle decisioni che lo/a riguardano a partire dai primi incontri conoscitivi, durante i quali ha spazio e modo di esprimere bisogni, desideri, perplessità, curiosità: ad ogni richiesta viene fornita una risposta.

Controfirma il piano individuale proposto e può in ogni momento chiedere un cambiamento dello stesso.

Può esporre a voce un reclamo o una richiesta alle persone di riferimento o all'equipe. Se desiderasse farlo per iscritto può consegnare una lettera in busta chiusa alla direzione o all'equipe.

In ogni caso avrà una risposta solerte.

Può inoltre richiedere un colloquio con gli incaricati dell'ente inviante e con CLAB e la cooperativa si farà carico di organizzarlo al più presto.

Viene coinvolto nelle decisioni riguardanti varie attività di CLAB durante incontri strutturati e facilitati (Klausur), dove può esporre richieste e proporre nuove attività e proposte/richieste di miglioramento di quelle esistenti. Alcune attività sono nate proprio su richiesta e proposta degli utenti durante gli incontri in Klausur.

Può inoltre valutare il servizio attraverso un questionario facilitato che viene compilato una volta all'anno. Il questionario può essere anonimo o firmato, compilato da soli o con l'aiuto di un operatore, che avrà il compito di facilitare la comprensione e la compilazione e di riportare fedelmente quanto ascoltato.

Infine le persone in inserimento possono partecipare al processo di progettazione di servizi e oggetti, proponendo idee e sperimentando prototipi.

## **REGOLE GENERALI**

Vanno rispettate le regole riportate nel regolamento interno.

Quando una regola non viene rispettata è compito dell'operatore/trice di riferimento intervenire per richiedere informazioni e/o ricordare la regola e, in casi gravi, sospendere dal lavoro la persona.

Un esempio:

Una persona arriva al lavoro in ritardo. Viene chiesto il perché e si ricorda l'importanza della puntualità. Se la stessa persegue con il suo comportamento il caso viene portato all'attenzione dell'equipe, che prenderà decisioni in merito. Se la stessa si presenta in ritardo, molto nervosa e insulta i colleghi o ha comportamenti aggressivi nonostante venga ripresa, l'operatore può allontanarla dal lavoro e sospenderla per un giorno, rimandando poi all'equipe ulteriori decisioni in merito.

## **SICUREZZA**

Il primo giorno di lavoro la persona riceverà una breve formazione relativa alla sicurezza con l'indicazione dei punti di fuga e indicazioni circa gli spazi di lavoro e l'utilizzo delle attrezzature in dotazione.

Si ricorda che gli utenti NON possono utilizzare alcun tipo di macchinario.

## **ALTERNANZA SCUOLA LAVORO, TIROCINI, STAGE**

Oltre ai progetti di training lavorativo sono disponibili alcuni posti per studenti con disabilità o svantaggio in alternanza scuola-lavoro e stage o tirocini all'interno di corsi di formazione.

Di norma non sono previsti più di 3 posti contemporaneamente e comunque non possono superare  $\frac{1}{4}$  del numero complessivo di inserimenti.

Le modalità, i tempi, le valutazioni sono concordate con l'ente inviante (scuole, centri formazione, ufficio del lavoro ecc.).

Viene richiesta una presenza costante di un tutor/educatore dell'ente inviante.

Secondo disponibilità sono possibili stage scolastici di studenti senza disabilità.

A tutte/i viene richiesto il rispetto del regolamento interno.

## **SENSIBILIZZAZIONE SOCIALE**

Oltre all'obiettivo di dare opportunità di formazione e lavoro a persone con disabilità, CLAB ha quello di sensibilizzare la cittadinanza sui temi dell'inclusione sociale. Ogni persona può dare il suo contributo alla comunità e ha diritto di vivere una vita soddisfacente, a prescindere dalle

caratteristiche fisiche, dall'età, dalla provenienza, dalle proprie capacità. C'è un posto per ognuno e ognuno è importante.

Va innanzitutto combattuto lo stigma, che identifica la persona con disabilità con la sua disabilità.

CLAB nel suo lavoro all'interno della cooperativa e con le persone con le quali viene in contatto (direttamente o attraverso i mezzi di comunicazione) si impegna giornalmente con azioni concrete in questo senso e organizza periodicamente incontri e iniziative che valorizzano l'espressione e il valore delle persone con e senza disabilità.

Esempi in tal senso sono la redazione, la stampa e la diffusione anche attraverso iniziative pubbliche di libri elaborati dalle persone in inserimento lavorativo, giornate di porte aperte, partecipazione a programmi radiotelevisivi e a campagne di sensibilizzazione, organizzazione di eventi aperti ai/alle cittadini/e, comunicazioni sui propri social media.

## **ATTIVITÀ PRODUTTIVA**

### **PRODOTTI E SERVIZI**

*CLAB progetta e realizza oggetti belli, eleganti e originali. Lo fa con amore insieme a persone con disabilità, potenziando il loro talento. Crede nella possibilità di mettere al servizio della bellezza ogni persona.*

I nostri laboratori:

#### **CARTOTECNICA CREATIVA**

CLAB utilizza la filosofia del riciclo e dell'ingegno per creare oggetti originali, creativi e belli, realizzati principalmente con varie tipologie di carta (riciclata, carta mela e altro) e con l'utilizzo della tecnica "origami". Realizza oggetti da regalo, cartoleria, decorazioni, gadget aziendali ed è in grado di creare prodotti personalizzati per ogni esigenza.

Ogni oggetto è progettato per utilizzare con meno spreco possibile e in modo ecologico i materiali e gli strumenti, per permettere a lavoratori e lavoratrici di esprimere le proprie capacità e per avere un prezzo congruo e contenuto.

Il lavoro strutturato in gruppo permette a tutti/e di partecipare a una o più fasi di progettazione/produzione, aumentando l'autostima e la soddisfazione di ognuno.

I prodotti hanno un timbro o un'etichetta che riporta il marchio CLAB e la specifica che si tratta di manufatto artigianale. In alcuni casi viene riportato il nome di chi ha realizzato il prodotto, previa autorizzazione della persona.

Gli oggetti in carta sono decorazioni, cartoleria artistica, gadget, biglietti, complementi di arredo, contenitori, gioielli, decorazioni per vetrine, teatri, alberghi, convegni e feste (soprattutto matrimoni). Possono essere creati su misura e personalizzati e sono conosciuti e apprezzati anche a livello internazionale.

### **CLABù**

Oggetti in carta disegnata a mano (carta da regalo, borsine, biglietti, quaderni) e opere artistiche (quadri, disegni, libri).

### **STRICKLAB**

Creazioni artigianali in cotone, lana e stoffa quali sciarpe, berretti, guanti, decorazioni ecc.

### **LEGATORIA ARTIGIANALE**

La cooperativa è anche la più grande legatoria artigianale in Alto Adige e lavora per biblioteche, enti pubblici e singoli clienti.

Gli utenti che lavorano in legatoria supportano i maestri artigiani in alcune mansioni di preparazione, assemblaggio e rifinitura.

### **STUDIO GRAFICO E PRODUZIONE LIBRI**

Gli utenti che lavorano nello studio grafico partecipano a alcune fasi dei progetti grafici e alla produzione di contenuti per i social media.

Inoltre collaborano a tutte le fasi della realizzazione dei libri CLAB.

### **CORSI**

Su richiesta è possibile organizzare corsi presso biblioteche, associazioni, aziende e privati.

Vengono inoltre proposti corsi presso le sedi della cooperativa.

I/le docenti sono clabbist.

corsi di origami per principianti e intermedi | origami & teambuilding |

| corsi di disegno, pittura, utilizzo di carta di recupero

*corsi per persone con bisogni speciali:*

lavoro a maglia – scrittura creativa – disegno digitale – uso di smartphone, computer e tablet – origami – disegno e pittura

### **ALTRI SERVIZI PER PRIVATI E AZIENDE**

CLAB fornisce anche altri servizi quali assemblaggio oggetti, etichettature e confezionamento, consegne, realizzazione di oggetti in stoffa riciclata, allestimenti di vetrine e spazi, gadget.

Vengono studiate soluzioni e proposte per aziende e alberghi.

## **VENDITA**

I prodotti di CLAB sono disponibili presso le sedi della cooperativa e in periodi dedicati presso mercatini e temporary shop in Alto Adige e in Trentino.

Le persone in inserimento collaborano occasionalmente alla vendita.

## **ALTRE ATTIVITÀ**

CLAB organizza eventi charity e lotterie per raccogliere fondi, eventi di presentazione e vendita di prodotti, sfilate di gioielli in carta, presentazioni dei libri autoprodotti, giornate porte aperte, iniziative di sensibilizzazione sul tema dell'inclusione.

Organizza gite culturali e ricreative per i/le clabbist.

È partner del progetto BOCCIAMO L'ISOLAMENTO – WIR LEHNEN DIE ISOLIERUNG AB che ha come obiettivo l'insegnamento dello sport della boccia e la socializzazione di persone con disabilità.

Ospita delegazioni del settore sociale: negli ultimi anni sono stati organizzate visite di persone provenienti da varie regioni italiane e da Germania, Austria, Giappone, Grecia, Portogallo.

Ospita scuole e gruppi che vogliono conoscere il lavoro della cooperativa.

## **VOLONTARIATO E DONAZIONI**

Per aziende e privati sostenere la cooperativa con donazioni detraibili dalla dichiarazione dei redditi e con la destinazione del 5 per mille.

CLAB è iscritta a SICHER SPENDEN-DONAZIONI SICURE <https://www.spenden.bz.it/it>

È possibile dare aiuto alla cooperativa diventando volontario/a in vari settori: artigianale, vendita, supporto al lavoro con persone con disabilità, raccolta fondi, supporto amministrativo e organizzativo.

Si può diventare socio/a volontario/a, prestare servizio civile, servizio sociale volontario o servizio volontario estivo per studenti/esse. Per maggiori informazioni si rimanda al **MANUALE DEL VOLONTARIATO DI CLAB** disponibile sul sito internet rinnovato e su richiesta in formato PDF o cartaceo.

# COMUNICAZIONE

## INTERNA

La comunicazione interna di vari aspetti della vita cooperativa avviene tramite colloqui, piani individuali, comunicazioni scritte circa ferie e chiusure, riunioni, assemblee, consigli di amministrazione, riunioni di equipe, Klausur, mail e messaggi whatsapp su gruppi dedicati, cartelli presenti in sede.

Le comunicazioni sono realizzate in modo che i destinatari siano nelle condizioni di comprendere il messaggio (lingua facilitata, lingua madre, immagini esplicative ecc.)

## ESTERNA

Il tema della comunicazione è molto sentito in CLAB, perché la visibilità è fondamentale per l'inclusione.

Oltre alle comunicazioni scritte come lettere, messaggi di testo su telefono, e-mail, cartelli, banner, roll-up, vengono utilizzati:

## SOCIAL MEDIA

### FACEBOOK

profilo: CLAB Coopsociale

pagina: Clab cooperativa sociale Sozialgenossenschaft

INSTAGRAM clab\_bolzano

LINKEDIN CLAB Coopsociale

YOUTUBE: CLAB onlus

BLOG

**IL SITO INTERNET** è [www.clab.bz.it](http://www.clab.bz.it)

La presenza in servizi **TV**, **GIORNALI** cartacei e on-line è costante.

Vengono organizzati **EVENTI**, **PORTE APERTE**, **VISITE GUIDATE**.

Annualmente viene redatto il **BILANCIO SOCIALE**, pubblicato sul sito internet e disponibile su richiesta anche in versione cartacea e pdf.

Sono in vendita **LIBRI** realizzati in ogni parte all'interno dei laboratori (dalla creazione dei contenuti, alla grafica, stampa e rilegatura) che in modo divertente e originale raccontano storie di clabbist.

I titoli disponibili sono CLAB COOK BOOK con storie e ricette e IL PASTICCIERE PELOSO E ALTRI RACCONTI, che contiene brevi divertenti racconti.

***Alcuni link per conoscerci meglio:***

Servizi su CLAB all'interno del programma RAI "O ANCHE NO" dedicato all'inclusione:

<https://www.raiplay.it/video/2024/12/O-anche-no--Puntata-del-05012025-1604f05c-28d9-4af2-8f7a-98f28875802e.html>

<https://www.raiplay.it/video/2022/02/O-anche-no--Puntata-del-25022022-0eccaccf-2fcf-456d-860b-d530a24bf5e2.html>

Canale YouTube, dove puoi trovare video su CLAB e tutorial realizzati da noi:

<https://www.youtube.com/@clabonlus>

Altri link:

<https://www.coopbund.coop/it/40-anni-clab-bolzano/>

<https://www.rainews.it/tgr/bolzano/video/2021/06/blz-40-anni-di-Clab-03b95dd1-f899-4770-83bd-bbda048b4ac5.html>

<https://www.youtube.com/watch?v=91F3ZmDuuoo>

Su CLAB sono stati realizzati due film: uno lo trovate sul canale YouTube e l'altro "Le forme nascoste della carta" in versione italiana e tedesca, su DVD che può essere richiesto contattandoci.

Le comunicazioni sono bilingui italiano-tedesco e talvolta in inglese.

## LAVORO IN RETE

CLAB si impegna costantemente a lavorare in rete con vari tipi di organizzazioni sia profit che non profit e con singoli cittadini, in una forte rete di collaborazioni e conoscenza.

Alcuni clienti e collaboratori sono:

L'associazione di rappresentanza cooperativa alla quale CLAB aderisce è Coopbund Alto Adige Südtirol <https://www.coopbund.coop/it/>

*Ultimo aggiornamento: febbraio 2026*