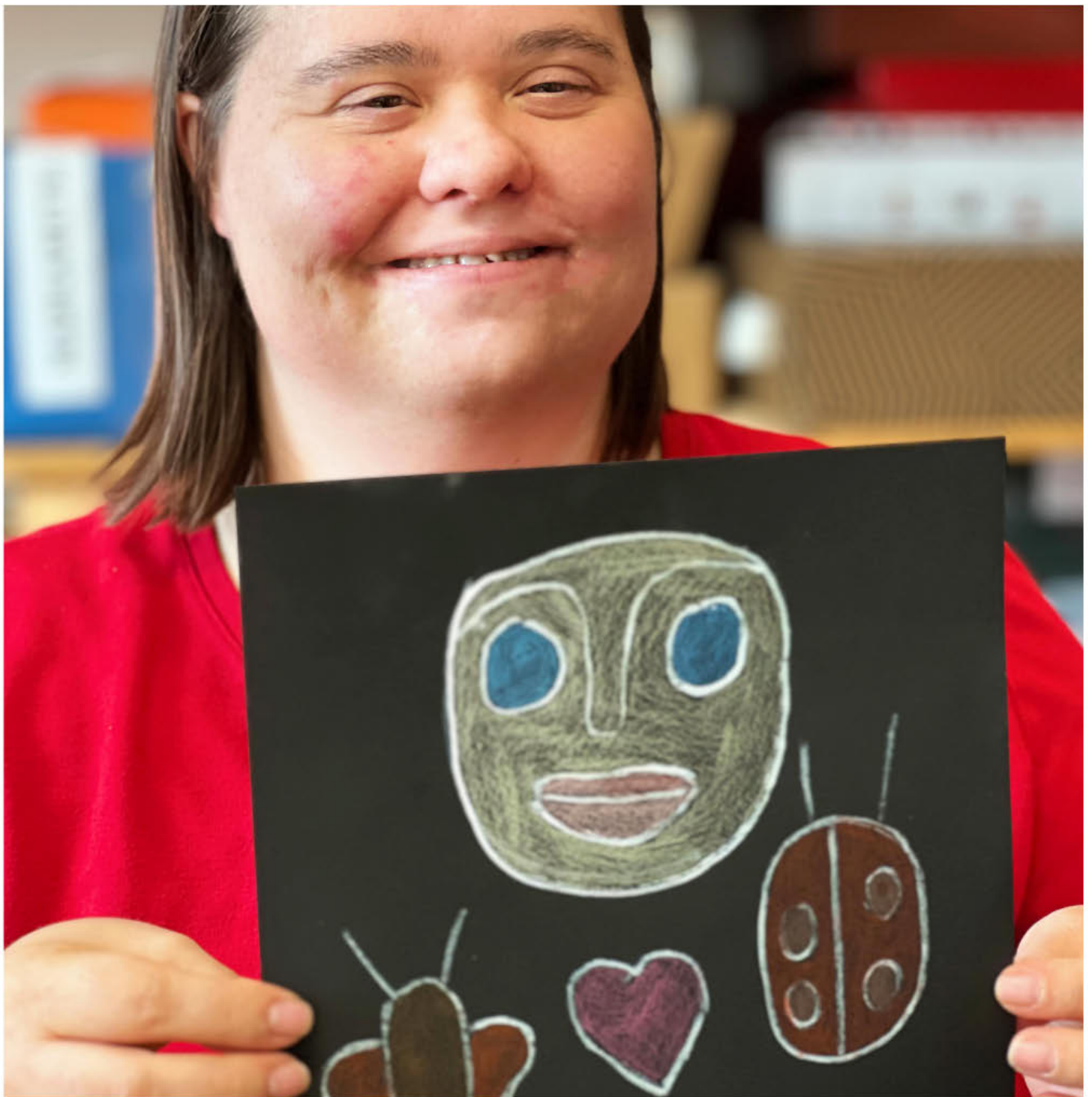




COOPERATIVA SOCIALE BOLZANO
SOZIALGENOSSENSCHAFT BOZEN
DAL | SEIT 1981

BILANCIO SOCIALE

2025



La clabbist Magdalena Ferrari con una sua opera

PARTE INTRODUTTIVA

INTRODUZIONE

In questo bilancio sociale troverete la sintesi di quanto realizzato da CLAB nel 2025; i valori, la visione e la missione che guidano la cooperativa; la descrizione di cosa è stato fatto e come si è agito per mettere in pratica i principi guida; i numeri che descrivono quanto fatto.

CLAB ha dimostrato di essere una realtà solida e reattiva, che sa innovare e intercettare i bisogni dei propri stakeholder, mantenendo un'alta qualità del lavoro sociale.

Il bilancio sociale è predisposto ai sensi dell'articolo 14 del D. Lgs. n.117/2017 ed elaborato attraverso il modello Iscoop di Legacoopsociali.

L'impostazione grafica e le immagini sono state realizzate dallo studio di grafica e comunicazione di CLAB.

LETTERA DELLA PRESIDENTE

Care lettrici, cari lettori,

qui troverete molte informazioni sui principi, gli obiettivi, le azioni e i numeri di CLAB.

Il bilancio sociale è un'occasione per riflettere e fare il punto su quanto si è fatto durante l'anno a favore della comunità di riferimento, ma può essere anche uno spunto per riflettere e costruire azioni di miglioramento, che portino maggiore benessere e soddisfazione alle persone legate alla cooperativa.

CLAB è una cooperativa di tipo A e offre esperienze di lavoro e percorsi di training lavorativo personalizzati e di qualità, finalizzati all'inserimento lavorativo nel mercato del lavoro - protetto e non - di persone con disabilità (cognitiva, psichica, fisica), dando parallelamente occasione alla cittadinanza di conoscere una forma di economia equa, che consenta alle persone (con e senza disabilità) di lavorare al meglio delle proprie possibilità.

Per fare questo abbiamo creato le attività di cartotecnica creativa, legatoria artigianale, grafica, offerto corsi di origami e disegno, allestimento di feste e vetrine, organizzazione piccoli eventi, assemblaggi, Clabù (produzione di oggetti con disegni originali), Stricklab (maglieria). I nostri prodotti sono in vendita presso la sede a Bolzano, presso alcuni negozi e mercatini.

Al centro del nostro lavoro c'è l'obiettivo di creare armonia tra le persone e il proprio ambiente.

Buona lettura!

Francesca Peruz

Nota metodologica

Il bilancio sociale è stato redatto dalla presidente/direttrice in collaborazione con l'equipe di lavoro e il consiglio di amministrazione. I dati sono stati raccolti dal bilancio di esercizio, dal libro soci e dai vari canali di comunicazione della cooperativa.

Eventuali chiarimenti possono essere richiesti a: info@clab.bz.it

I pronomi usati sono maschile e femminile. Ci scusiamo se a volte la leggibilità può essere un po' "rallentata", ma ci sembrava importante sottolineare l'attenzione di CLAB rivolta ai generi, compresi quelli non binari.

Se doveste trovare qualche omissione o imprecisione per svista, ce ne scusiamo.

IDENTITÀ

PRESENTAZIONE E DATI ANAGRAFICI

Ragione Sociale: **CLAB società cooperativa sociale laboratori protetti**

Partita IVA: 00880940218

Forma Giuridica: Cooperativa sociale tipo A

Codice Fiscale: 00880940218

Settore Legacoop: Sociale

Anno Costituzione: 1981

Associazione di rappresentanza: coopbund Alto Adige Südtirol

SEDE LEGALE E OPERATIVA

via Druso 205, 39100 Bolzano - Tel. 0471 930996 - e-mail: info@clab.bz.it - www.clab.bz.it

Attività di interesse generale ex art. 2 del D.Lgs. 112/2017

Tipologia attività

a) Interventi e servizi sociali ai sensi dell'articolo 1, commi 1 e 2, della legge 8 novembre 2000, n. 328, e successive modificazioni, ed interventi, servizi e prestazioni di cui alla legge 5 febbraio 1992, n. 104, e successive modificazioni, e di cui alla legge 22 giugno 2016, n. 112, e successive modificazioni

Descrizione attività svolta

- Training lavorativo per persone con disabilità cognitiva, psichica e fisica finalizzato all'inserimento lavorativo e sociale.
- Alternanza scuola-lavoro per studenti/tesse con disabilità delle scuole medie superiori.
- Tirocini formativi in convenzione con corsi di studio universitari e altre scuole.
- Laboratori di legatoria e produzione artigianale di oggetti in carta, grafica, piccola sartoria e maglieria.
- Vendita al dettaglio di prodotti artigianali dei propri laboratori.
- Attività informative ed educative finalizzate al superamento dello stigma nei confronti della disabilità.
- Corsi di origami, disegno ecc.

Principale attività svolta da statuto di tipo A

Disabili - Centri socio-riabilitativi e strutture socio-sanitarie

Descrizione sintetica degli aspetti socio-economici del contesto e del territorio in cui CLAB opera

In Alto Adige nel 2019 le persone con disabilità certificata (L.104/92) di tipo fisico, sensoriale, cognitivo e psichico erano 18.400, cioè l' 1,717% della popolazione complessiva. Le persone tra i 18 e i 60 anni con disabilità certificata erano 8.741. Di queste 1.416 risultavano occupate con convenzione dell'Ufficio del Lavoro o dei Servizi sociali o progetti speciali, in cooperative o centri diurni (16%).

Pur usufruendo di varie forme di aiuto economico sicuramente importanti soprattutto per i casi più gravi (assegno di cura, pensione di invalidità ecc.), le persone con disabilità chiedono di essere protagoniste della propria vita e di quella della società. L'inserimento nel mondo del lavoro riveste quindi un ruolo fondamentale.

Nonostante l'Alto Adige sia una provincia con un alto grado di occupazione (80% circa), le persone con disabilità sono spesso considerate un peso e una difficoltà all'interno delle aziende. Le cooperative sociali e i laboratori protetti forniscono ambienti di lavoro adeguati alle esigenze delle persone fragili, con personale preparato, con modelli e procedure di lavoro studiate per conciliare il benessere delle persone con le richieste del mercato.

Regioni: Trentino-Alto Adige

Province: Bolzano

STORIA DELL'ORGANIZZAZIONE

1981 15 giugno: fondazione

Soci fondatori: Nunzio Di Gioia (presidente e ideatore della cooperativa), Salvatore Francia, Danilo Pedrotti, Carla Pase, Milvia Giacomini, Giorgio Dal Piai, Giovanni Stona, Renato Milani, Mariano Brutto, Giovanni Massarini, Antonio Marocchi, Stefano Ziller, Claudio Mazzoli. La cooperativa inizialmente valorizzava il lavoro degli anziani, per farli parte integrante della società. L'acronimo significava infatti Cooperativa Lavoratori Anziani Bolzano.

1982 In tutto il mondo viene proclamato anno dell'anziano. Viene pubblicata sul giornale Alto Adige una pagina dedicata alla carta internazionale dei diritti degli anziani a cura di CLAB e di Atla.

1983 Nasce la mensa sociale nella sede di via Sernesi, che offre allo stesso tempo un servizio alla comunità e un'opportunità di occupazione per molte persone.

1984 La cooperativa conta più di 100 soci e 10 automezzi. Il committenti privati superano quelli pubblici e il fatturato supera i 250 milioni di lire con ricavi di 12 milioni.

1985 Nasce il primo laboratorio protetto di legatoria artigianale, che offre percorsi di training lavorativo a persone con disabilità cognitiva, psichica e fisica.

1986 240 soci, 31 convenzioni di lavoro, fatturato superiore ai 600 milioni di lire, 135 milioni di lire di investimenti (attrezzature, automezzi, macchinari): la cooperativa si trasforma. Maurizio Moretti diventa direttore.

1987 Il laboratorio di legatoria si trasferisce in una sede più grande ed idonea in via Sassari, mentre la mensa rimane nella sede di via Sernesi, all'interno dell'ex ospedale. I soci sono 330, 100 dei quali lavoratori/trici.

1988 Inizia il processo, che si concluderà nel 1991, di trasformazione della legatoria da laboratorio protetto principalmente assistenziale in laboratorio di inserimento professionale. Fondamentale l'apporto professionale ed umano di Giorgio Recla, che verrà assunto nel 1990.

1991 Nasce il periodico Giornale dei Club, un progetto innovativo che forniva informazioni sulle realtà e gli eventi culturali e formativi della provincia di Bolzano, nonché vari articoli di attualità e costume. Il primo numero venne tirato in 18.000 copie!

1992 Nasce la casa editrice, che pubblicherà circa 10 titoli. Nasce lo studio grafico (CLAB graphic), a supporto inizialmente della casa editrice. Negli anni si svilupperà sempre più.

1993 Il "progetto cultura" organizza un convegno sulla comunicazione tra associazioni.

Vengono editati tre libri dalla casa editrice, tra i quali "Il volontario irresistibile", che ebbe grande risonanza a livello nazionale e per anni fu libro di testo in numerosi corsi del settore sociale.

1994 La cooperativa vive anni di grande cambiamento dovuto all'espansione delle attività. L'organizzazione è decentrata, in modo da avere più responsabili di reparto, garantendo maggiore flessibilità e coinvolgimento. Lo statuto viene modificato e la cooperativa diviene ufficialmente CLAB: Cultura, LABORatori protetti, Assistenza della provincia di Bolzano.

1995 Nasce il CISH, centro di informazione settore handicap in collaborazione con il centro Asphi di Bologna e il centro Don Gnocchi di Milano: un servizio di consulenza e banca dati sugli ausili per persone disabili. Non dimentichiamo che all'epoca internet non era così diffusa!

1996 Nasce il settore di riabilitazione equestre, innovativo a livello nazionale. Prevede la realizzazione di un complesso con maneggi, stalle, spogliatori e una di club house per programmare le attività complementari e le sedute di riabilitazione motoria, nonché eventi, conferenze e feste. L'attività parte all'interno della Società Bolzanina di Equitazione, con un solo cavallo (Las Vegas, opportunamente addestrata) e tratta 12 persone disabili (fisiche o psichiche) di età compresa tra i 10 e 30 anni.

1997 Vengono modificati i locali della legatoria/studio grafico, che vengono messi a norma in base alle nuove disposizioni di sicurezza e dotati di un nuovo impianto di areazione e riscaldamento.

1998 I lavoratori/trici con disabilità sono di età compresa tra i 20 e i 40 anni e hanno problemi fisici, di apprendimento, di insufficienza mentale o sindrome di Down. Imparano l'arte della rilegatura, ognuno a seconda delle proprie capacità e interessi e percepiscono una borsa lavoro.

2009 Nuova sede in via Druso 64

2014 Per il secondo anno consecutivo CLAB si occupa della grafica delle manifestazioni operistiche del Teatro Comunale di Bolzano. Prima partecipazione al mercatino di Natale di Merano: un grande successo!

2015 Si organizzano gli eventi Cuochi e camerieri per un giorno con la cooperativa sociale Toscano Doc e la sfilata di gioielli di carta Paper is the new gold in collaborazione con il prestigioso Hotel Greif di Bolzano.

La scuola di cinema Zelig, all'interno di un progetto di Legacoopbund, gira un breve film sulla cooperativa (disponibile su YouTube).

2016 Nasce il CLAB Shop in via De Lai a Bolzano. Il negozio rappresenta non solo una nuova opportunità commerciale, ma permette di far conoscere ad un pubblico molto più ampio la realtà della cooperativa. Annesso allo shop vi è un laboratorio dove trovano posto le persone con disabilità che necessitano di lavorare in un luogo più "intimo". I 35 anni della cooperativa e l'inaugurazione dello shop vengono festeggiati con due partecipatissime giornate di porte aperte e numerosi articoli e servizi televisivi e radiofonici.

2017 CLAB organizza varie manifestazioni finalizzate alla vendita e alla diffusione della disciplina dell'origami. Da segnalare Paper Up, mostra di gioielli di carta con evento e campagna pubblicitaria che coinvolge come modelli collaboratori/trici con disabilità e volontari/e.

Una collaborazione col Teatro Cristallo permette a molti/e utenti di assistere a spettacoli in cartellone e avere incontri esclusivi con gli artisti: una grande emozione! Nadia Vicari, studentessa dell'Unibz, dedica la sua tesi di laurea alla CLAB. Adozione del modello di gestione decreto ex 231.

2018 Oltre a partecipare ai mercatini di Natale, CLAB viene chiamata dall'Azienda di Soggiorno di Bolzano a gestire lo spazio La corte delle stelle (in collaborazione con Mensa CLAB) e a decorare l'imponente tiglio in piazza Walther. Inoltre progetta la corporate identity di Facciamo insieme Natale, mercatino organizzato dalla Provincia di Bolzano.

2019 La "storica" responsabile dell'amministrazione Rossana Bertozzo va in pensione: al suo posto arriva Roberta Sarcletti, in un anno segnato da vari cambiamenti all'interno del gruppo di collaboratori/trici CLAB. Collaborazione alla storica fusione tra centrali cooperative legacoopbund e Confcooperative: nasce coopbund. L'immagine coordinata è curata da CLAB e Inside, entrambe cooperative sociali.

2020 Gli effetti della pandemia si fanno sentire, proprio nell'anno che doveva segnare il grande rilancio della cooperativa, ma la resistenza e la creatività dei/le collaboratori/trici permettono di trasformare la sfida in un piccolo successo. Gli enti pubblici, i soci e molti sostenitori privati permettono di risanare il bilancio e ricostruire il capitale sociale.

Non si perde mai il contatto con la propria "comunità" anche attraverso l'uso dei social media. In particolare riscuote grande successo l'iniziativa Arte di carta, omaggio a grandi capolavori dell'arte riprodotti con l'origami.

Vengono avviate nuove collaborazioni col vicino Trentino: Magnifica Essenza, MART, Alfio Ghezzi e alcuni negozi a Rovereto, città nella quale in settembre si organizza una bellissima gita con tutto il gruppo.

Gli ambienti delle due sedi vengono riorganizzati per permettere di tornare al lavoro in modo sicuro. Adozione di un protocollo di sicurezza adeguato all'emergenza Covid 19. I soci sono 60. Le persone con disabilità che lavorano nei laboratori 16, i dipendenti 7 (solo 2 full-time) e circa una ventina i/le volontari/e a vario titolo.

2021 Nonostante l'anno difficile a causa della pandemia, CLAB prosegue con successo la sua attività e festeggia i 40 anni di vita con tre manifestazioni in tre differenti quartieri bolzanini, durante le quali vengono donate ai cittadini bustine autoprodotte di semi di fiori, offerte informazioni, creati momenti di incontro e scambio. Dall'esperienza è nato un breve film, pubblicato sul canale YouTube di CLAB.

2022 L'attività tradizionale è arricchita dal settore donazioni (da parte di privati, onlus, aziende e iniziative quali la lotteria o eventi charity) e dalla nascita di laboratori temporanei di lavoro a maglia, disegno e pittura, piccolo giardinaggio. La trasmissione "O anche no" di RAI2 dedica un ampio servizio a CLAB.

2023 Trasferimento della sede principale in via Druso 205 a Bolzano. Pubblicazione del libro di racconti scritti da persone con disabilità che lavorano in CLAB "Il pasticciere peloso e altri racconti". Realizzazione del documentario "Le forme nascoste della carta - Die verborgene Formen des Papiers" diretto da Stefano Lisci e prodotto da Cooperativa 19.

2024 Vengono intraprese nuove azioni di marketing, anche in seguito a una formazione specifica, che portano a nuovi mercati e al potenziamento e miglioramento della comunicazione. La trasmissione RAI "O anche no" dedica nuovamente un servizio alla cooperativa. Il progetto "Bocchiamo l'isolamento" vince il premio WeFairPlay.

2025 Viene chiuso il negozio/laboratorio in via DeLai e riorganizzato il lavoro presso la sede principale, dove nascono i laboratori Stricklab (maglieria) e Clabù (prodotti di cartoleria e editoria con disegni originali). Viene organizzato e frequentato un corso specifico per lavorare con persone nello spettro autistico, al fine di migliorare e ampliare l'offerta di inserimento lavorativo.

TESTIMONIANZE DEI SOCI E DEGLI STAKEHOLDER

“Un merito molto speciale ed un abbraccio ricco di gratitudine a coloro che continuano l'avventurosa esperienza con il medesimo spirito ancora oggi, nonostante tutte le difficoltà. Complimenti a voi.”

(Nunzio Raffaele Di Gioia, primo presidente e socio fondatore)

“CLAB mi ha subito coinvolta e ho iniziato come volontaria: ho conosciuto così il mondo della cooperazione. Posso dire che in CLAB ho degli amici. Posso contribuire concretamente e sento che c'è bisogno di me e questo serve soprattutto a me. È un grande piacere, soprattutto! Sono diventata socia e sostenitrice anche economicamente. Sono poi cliente del negozio. Mi piacciono le cose create dalla CLAB, ne rimango sempre affascinata: sono sempre nuove, bellissime.”

(Sabrina Buccella - socia e volontaria)

“Per me il lavoro significa sentirmi realizzata, occupare il tempo in modo utile a me e agli altri e anche guadagnare qualcosa. Mi piace essere integrata in qualcosa e mi piace la compagnia dei colleghi.”

(Eleonora Patroncini - clabbist)

“CLAB, pur essendo un posto di lavoro protetto, non è un laboratorio occupazionale. I collaboratori con disabilità sono parte di un processo di lavoro vero, hanno responsabilità. È meno assistenziale e più imprenditoriale e questo fa bene alle persone, si sentono veramente utili.”

(Ilaria Buraschi - Azienda Servizi Sociali di Bolzano)

“Collaboro con CLAB da molti anni e mi ha sempre fornito un prodotto con un effetto wow. Ottimi prodotti con un valore aggiunto.”

(Mauro Faggionato - cliente)

“CLAB è meravigliosa: lavori artistici fatti di carta e cartone, grande diversità, squadra molto competente.”

(Gertrud Oberkofler - volontaria)

“Abitualmente non acquisto prioritariamente prodotti “solidali”, ma compero i prodotti di CLAB per me e da regalare. Lo faccio per sostenere la cooperativa e perché sono regali che fanno sempre molto effetto. Sono oggetti fatti molto bene e potrebbero costare anche di più, vista la qualità.”

(Gabiella Demetz - cliente, donatrice e mamma di clabbist)

“Mi sono trovato ad apprezzare e a riconoscere in CLAB i valori che ricerco nella mia azienda del bello, del solidale, del sostenibile e anche la libertà del fare. Qualcosa di straordinario fatto con una carta che la maggior parte delle persone non avrebbe considerato e visto.”

(Alfio Ghezzi - cliente e supporter)

“Ho conosciuto CLAB come un luogo dove le persone si incontrano con cuore e professionalità. Gli oggetti di carta sono un marchio di fabbrica dove creatività e utilità si incontrano. Senza CLAB, alla nostra città di Bolzano mancherebbe qualcosa di importante.”

(Heiner Schweigkofler - supporter)

“È molto importante che le persone con disabilità possano avere un lavoro nella cooperativa CLAB, perché così possono partecipare alla società.”

(Rosmarie Pamer - assessora alla coesione sociale, famiglia, anziani, cooperative e volontariato e vicepresidente della Giunta Provinciale Bolzano - Alto Adige)

DALL'ALBUM CLAB DEL 2025



O ANCHE NO, trasmissione televisiva su Rai 3 nazionale: per la seconda volta CLAB è protagonista!



Haad, studente in alternanza scuola-lavoro presso CLAB a O ANCHE NO CLAB



Il nostro clabbist Daniele Sapiro e la straordinaria intervista a O ANCHE NO



Il vicepresidente Francesco Iurlaro ritira il premio per i 30 anni di iscrizione a HDS UNIONE COMMERCIO



Il laboratorio Stricklab



Addio al nostro negozio di via De Lai :-(



Arriva Cinzia Ercoli, socia e ora volontaria



L'Assessora Rosmarie Pamer e la presidente di Coopbund Monica De Villi in visita alla CLAB



Si parla di CLAB nel documentario di Coopbund



Uno dei numerosi corsi di origami presso varie sedi della Biblioteca Civica di Bolzano



Collaboratrici e collaboratori dello shop si ambientano nella sede di via Druso



Stand alla Festa dei Fiori in piazza Walther a Bolzano

MISSION, VISION E VALORI

Mission, finalità, valori e principi della cooperativa

CLAB vuole essere un esempio di realtà economica equa, inclusiva e a basso impatto ambientale.

Crede nella possibilità di mettere al servizio della bellezza ogni persona.

Offre servizi e oggetti belli e eleganti realizzati con amore insieme a persone con disabilità, potenziando il loro talento. Utilizza principalmente la carta, spesso riciclata.

Promuove il lavoro cooperativo e di rete, sia al suo interno che con altre organizzazioni, sia profit che non profit.

Per promuovere la cultura dell'inclusività, crea eventi di sensibilizzazione sia sul territorio che attraverso i media.

CLAB è famosa per la sua qualità e puntualità e, grazie alla ricerca costante di nuove progettualità, è molto conosciuta in Alto Adige, ma anche nel resto del mondo: dal Giappone alla Germania, molti studiano il modello aziendale di CLAB.

Fa cose uniche, speciali e curate, come chi le fa e anche chi le acquista.

Partecipazione e condivisione della mission e della vision

Mission e vision sono frutto di confronti tra membri del consiglio di amministrazione, soci e stakeholder, che hanno elaborato le linee guida durante momenti formativi e di confronto, tenendo conto della storia della cooperativa, dei fabbisogni (e sogni) della comunità di riferimento (adulti con disabilità cognitiva, psichica e fisica della provincia di Bolzano, loro familiari e enti invianti quali distretti e centro di salute mentale), dei/le collaboratori/trici e volontari/e coinvolti nell'attività della cooperativa.

Vengono diffuse e vissute durante il lavoro quotidiano, in occasione di eventi aperti al pubblico, nelle riunioni, nella comunicazione verso l'esterno.

GOVERNANCE

Sistema di governo

Le decisioni circa gli obiettivi, le linee strategiche coerenti con mission e vision e le attuazioni delle stesse vengono prese dai vari organi preposti.

L'assemblea si esprime circa gli obiettivi e le linee generali e ratifica il bilancio, le variazioni di statuto, il regolamento ecc. Elege inoltre un Consiglio di Amministrazione che ha il compito di definire le linee strategiche e verificarne la messa in pratica, verificare l'andamento economico e sociale, indicare soluzioni, accettare richieste di ammissione o dimissione soci. Il CdA – che rimane in carica 3 anni – elegge il/la presidente.

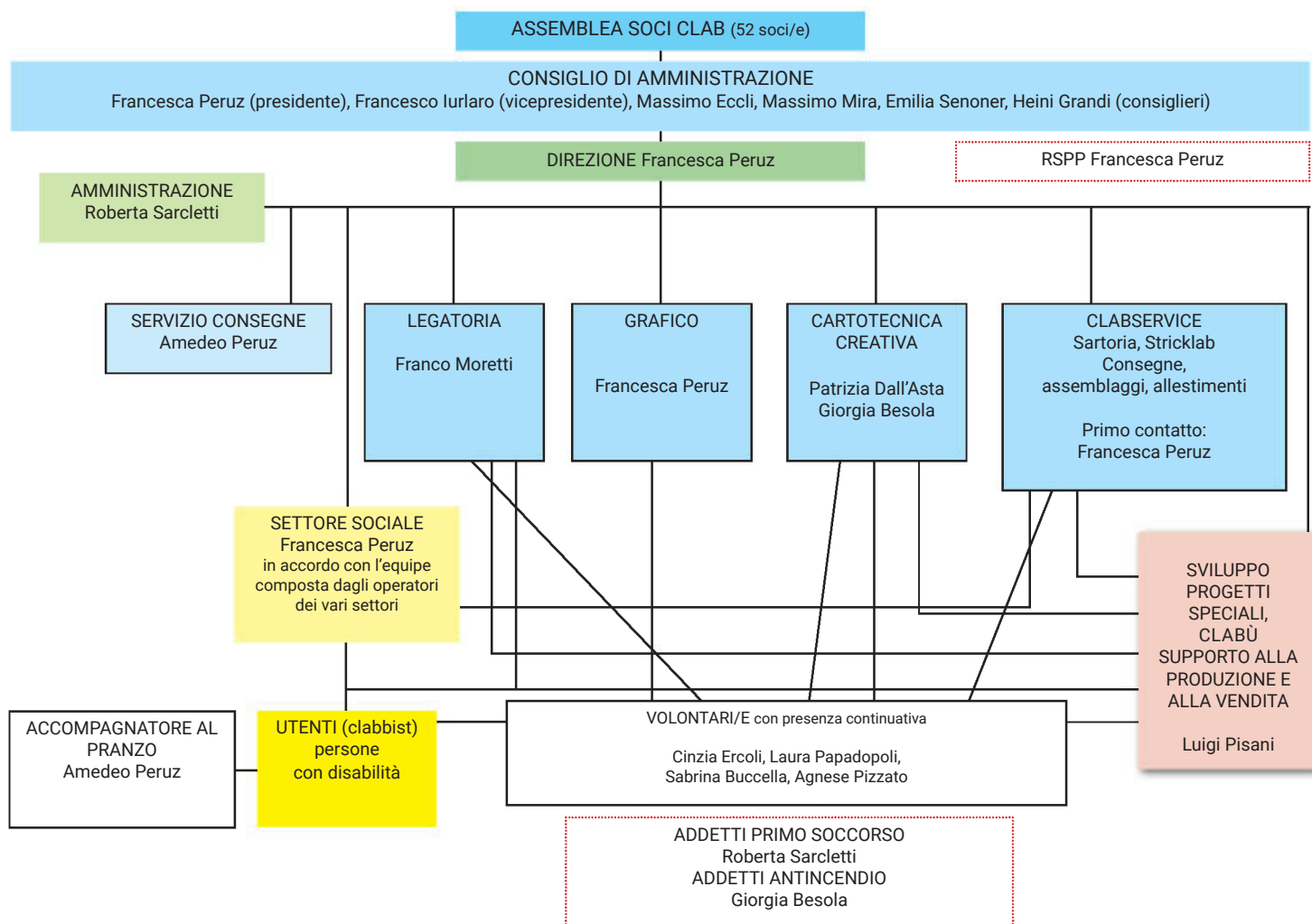
La direzione recepisce le indicazioni del CdA e riferisce circa risultati e criticità. Dà inoltre indicazioni in merito all'amministrazione, con la quale lavora in stretta collaborazione, fornisce dati economici e statistici e gestisce gli aspetti finanziari. Si riunisce generalmente ogni 2 mesi.

Le decisioni circa gli i progetti sociali di training lavorativo, vengono prese dall'equipe settimanale composta dai capireparto e lavoratori dei vari laboratori e, secondo richiesta o invito, da volontari/e, collaboratori/trici con disabilità (clabbist), consulenti, familiari. I progetti di training lavorativo sono personalizzati e vengono co-progettati dalla persona in training, dall'equipe CLAB (o suo delegato), dai responsabili del servizio inviante e in alcuni casi dai familiari della persona. Sono costantemente aggiornati e monitorati attraverso colloqui formali e informali, valutazioni registrate nella cartella dell'utente (clabbist), riunioni.

I/le caporeparto prendono decisioni circa le modalità organizzative del lavoro.

ORGANIGRAMMA

AL 31.12.2025



Responsabilità e composizione del sistema di governo

ASSEMBLEA (53 soci)

Decide le linee guida e gli obiettivi generali, approva il bilancio, le variazioni di statuto, il regolamento, i manuali gestionali ecc.

CONSIGLIO DI AMMINISTRAZIONE (dai 3 ai 9 membri - attualmente 6)

Agisce per rendere operative le linee guida definite dall'assemblea, persegue gli obiettivi generali e fissa obiettivi particolari, mette a disposizione i mezzi per il raggiungimento degli obiettivi, vigila che gli obiettivi vengano raggiunti nei tempi prefissati, se necessario corregge o riformula gli obiettivi particolari, ratifica le domande di contributo, elegge il/la presidente. DIREZIONE (direttrice)

Rende operativo nel quotidiano quanto deciso in sede di consiglio di amministrazione, coordina l'equipe, predisporre i piani di formazione, verifica l'andamento economico e finanziario insieme al reparto amministrativo, coordina i vari settori produttivi e il personale impiegato (collaboratori/trici, dipendenti, volontari/e).

EQUIPE (composta dai dipendenti dei vari reparti e da eventuali collaboratori)

Prende decisioni circa gli aspetti sociali, quali esame, accettazione o conclusione di progetti di training lavorativo. All'equipe, su invito o su richiesta, si possono unire a seconda degli argomenti trattati anche volontari/e, collaboratori/trici con disabilità, consulenti, familiari ecc. L'equipe si riunisce generalmente una volta a settimana.

CAPOREPARTO

Prendono decisioni circa le modalità organizzative del lavoro ed emettono preventivi, preferibilmente in accordo con la direzione. Gestiscono inoltre il lavoro dei volontari assegnati al proprio reparto.

RESPONSABILITÀ E COMPOSIZIONE DEL SISTEMA DI GOVERNO

Nominativo	Carica ricoperta	Data prima nomina	Periodo in carica
Francesca Peruz	Presidente del Consiglio di Amministrazione	26-05-2011	sino ad approvazione bilancio 2025
Francesco Iurlaro	Vicepresidente del Consiglio di Amministrazione	13-05-2013	sino ad approvazione bilancio 2025
Emilia Cristina Senoner	membro CdA	26-05-2011	sino ad approvazione bilancio 2025
Massimo Eccli	membro CdA	26-05-2011	sino ad approvazione bilancio 2025
Massimo Mira	membro CdA	02-05-2017	sino ad approvazione bilancio 2025
Heinrich Grandi	membro CdA	08-05-2023	sino ad approvazione bilancio 2025

FOCUS SU PRESIDENTE E MEMBRI DEL CDA

Presidente e legale rappresentante in carica: Francesca Peruz

Durata mandato: 3 anni

Consiglio di amministrazione

Durata Mandato: 3 anni

Numero mandati del Presidente 3

N. componenti persone fisiche 6

4 maschi (66.67%), 2 femmine (33.33%)

4 tra i 41 e i 60 anni (66.67%); 2 oltre i 60 anni (33.33%)

6 di nazionalità italiana (100%).

PARTECIPAZIONE

Vita associativa

I/le soci/e sono solo in minima parte collaboratori/trici fissi della cooperativa (dipendenti o volontari/e con presenza costante). Alcuni/e partecipano scarsamente alla vita della cooperativa, pur mantenendo un legame con la stessa.

Alcuni soci più attivi partecipano alla vita della cooperativa informandosi costantemente sull'andamento e mettendosi a disposizione per attività di sostegno e volontariato e proposte di attività e miglioramento.

Il CdA si riunisce circa 6 volte all'anno, ma i membri dello stesso sono costantemente informati dalla presidente circa l'andamento della cooperativa attraverso incontri informali, telefonate e invio periodico di dati.

Durante l'assemblea annuale di approvazione del bilancio vengono illustrate in dettaglio le attività svolte durante l'anno precedente e quelle programmate per l'anno in corso.

Partecipazione dei/le soci/e alle assemblee

L'assemblea si è riunita 1 volta nel 2025.

Numero aventi diritto di voto: 52

N. di assemblee svolte nel periodo di rendicontazione: 1

Data Assemblea: 22 maggio 2025

N. partecipanti (fisicamente presenti): 18

N. partecipanti (con conferimento di delega): 5

Indice di partecipazione: 44,23 %



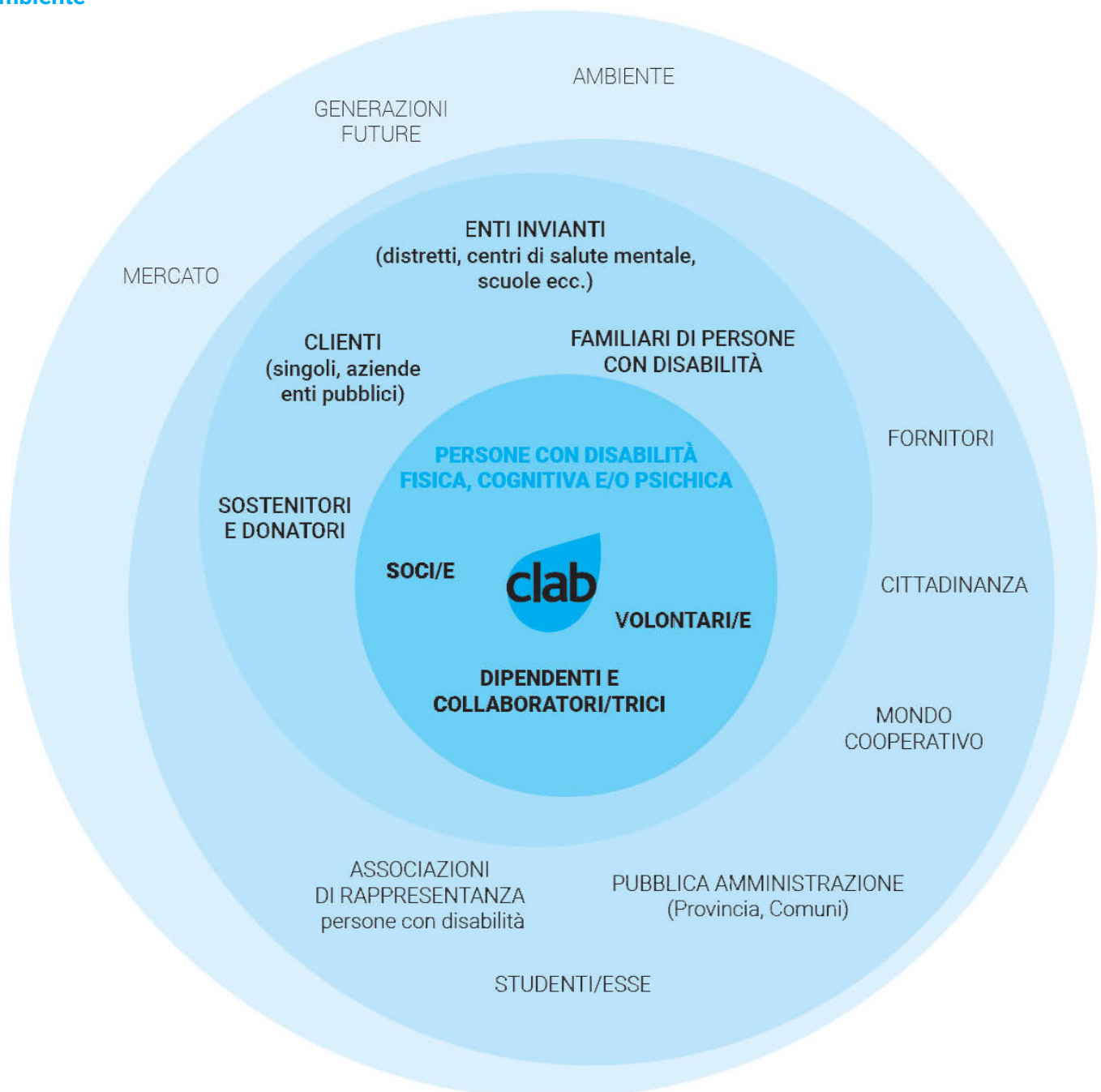
Assemblea dei soci CLAB 2025: bilancio di esercizio e bilancio sociale approvati all'unanimità.



MAPPA DEGLI STAKE-HOLDER

CLAB opera a favore di e con:

- **persone con disabilità fisica, cognitiva, psichica, con disturbo del neurosviluppo, e nello spettro autistico**
- **famiglie delle suddette persone**
- **enti pubblici (Distretti sociali e sanitari, Scuole, Centro di Salute mentale ecc.)**
- **soci/e**
- **dipendenti e collaboratori/trici**
- **volontari/e**
- **sostenitori/trici (persone fisiche e aziende che hanno fatto donazioni a favore della cooperativa)**
- **cittadini**
- **studenti associazioni rappresentanti persone con disabilità**
- **pubblica Amministrazione**
- **mondo cooperativo**
- **ambiente**



SOCIALE: PERSONE, OBIETTIVI E ATTIVITÀ

SVILUPPO E VALORIZZAZIONE DEI SOCI

Diventare soci

I candidati soci possono fare domanda di associazione al Consiglio di Amministrazione tramite modulo da richiedere in segreteria persone maggiorenni o enti che lo desiderino e per i quali non ci siano impedimenti previsti dallo statuto della cooperativa. La quota associativa è di € 50. Il socio si impegna a partecipare alle assemblee e a contribuire attivamente alla vita e allo sviluppo della cooperativa.

Vantaggi di essere socio

I vantaggi dell'essere socio sono: la possibilità di collaborare alle decisioni, alle scelte, ai sogni della cooperativa; il sentire propria la cooperativa, pur senza un rischio economico se non per l'ammontare del capitale sociale versato; far parte di una "famiglia" un po' bizzarra, ma molto inclusiva; essere protagonista di un modello di economia più equa; avere uno sconto del 10% su prodotti e servizi offerti dalla cooperativa.



Numero e Tipologia soci

52 Soci/e ordinari/e

6 soci/e lavoratori/trici

2 soci svantaggiati

FOCUS SOCI PERSONE FISICHE

Genere

Maschi 25 (48,08%)

Femmine 27 (51,92%)

Età

fino a 40 anni 9 (17,31%)

Dai 41 ai 60 anni 13 (25,00%)

Oltre 60 anni 30 (57,69%)

Nazionalità

100% nazionalità italiana

Studi

Laurea 20 (38,46%)

Scuola media superiore 31 (59,62%)

Scuola media inferiore 1 (1,92%)

Anzianità associativa

da 0 a 5 anni 10 (19,23%)

da 6 a 10 anni 9 (17,31%)

da 11 a 20 anni 23 (44,23%)

oltre 20 anni 10 (19,23%)



Viaggio a Mantova: insieme è più bello!

OCCUPAZIONE: SVILUPPO E VALORIZZAZIONE DEI/LE LAVORATORI/TRICI

Politiche del lavoro e salute e sicurezza, contratti di lavoro applicati

La cooperativa adotta il contratto collettivo del commercio. I dipendenti nel 2025 sono stati 7, dei quali solo 2 full time. A questi si aggiunge un collaboratore a partita IVA.

Degli/lle 7 dipendenti, 5 sono soci/e della cooperativa e non vi è differenza da un punto di vista contrattuale o di trattamento tra chi è associato e chi no.

Le persone con disabilità percepiscono una indennità secondo tariffe differenziate in linea con quanto previsto dalle convenzioni messe in atto dalla Provincia e dai lavoratori protetti pubblici. Vi sono tre fasce di borsa lavoro, con un minimo di € 50 mensili e un massimo di 400. Dalla tariffa base possono essere decurtati € 2 per ogni giorno di assenza non giustificata e € 1 per ogni giorno di assenza giustificata al di fuori delle ferie decise dalla cooperativa e dei 15 giorni di permesso retribuito, salvo casi eccezionali decisi dell'equipe (sempre in senso migliorativo per gli utenti).

La politica di CLAB è di assumere nuovo personale con contratto a tempo determinato per il primo anno (salvo eccezioni a favore del/la lavoratore/trice) da trasformare poi in contratti a tempo indeterminato.

Welfare aziendale

Gli orari, i permessi e i periodi di ferie sono stati concordati con /le lavoratori/trici in modo da venire incontro alle singole esigenze di questi ultimi. Eccezionalmente può essere accordato lo smart working.

Numero Occupati 7

Occupati soci/e e non soci/e

occupati soci maschi 1

occupati soci femmine 4

Totale 5

occupati non soci maschi 2

occupati non soci femmine 0

Totale 2

occupati/e soci/e fino ai 40 anni 1

occupati/e soci/e da 41 a 60 anni 2

occupati/e soci/e oltre 60 anni 2

Totale 5

occupati/e non soci/e i fino ai 40 anni 0

occupati/e non soci/e da 41 a 60 anni 2

occupati/e non soci/e oltre 60 anni 0

Totale 2

occupati/e soci/e con Laurea 1

occupati/e soci/e con Scuola media superiore 4

occupati/e soci/e con Scuola media inferiore 0

occupati/e soci/e con Scuola elementare 0

occupati/e soci/e con Nessun titolo 0

Totale 6

occupati non soci/e con Laurea 0

occupati/e non soci/e con Scuola media superiore 2

occupati/e non soci/e con Scuola media inferiore 0

occupati/e non soci/e con Scuola elementare 0

occupati/e non soci/e con Nessun titolo 0

Totale 2

Tutti/e gli occupati/e sono di nazionalità italiana

Attività svolte dai volontari

I/le volontari/e supportano gli operatori nella formazione e nel lavoro quotidiano degli utenti del servizio (persone con disabilità), partecipano su invito alle riunioni di equipe, collaborano alla vendita in negozio e durante i mercatini, mettono a disposizione le proprie competenze durante i workshop o per altri progetti specifici.

Volontari/e e tirocinanti (svantaggiati e non) 18

volontari non svantaggiati Maschi 5

volontarie non svantaggiate Femmine 9

Volontari svantaggiati 1

Tirocinanti 3

Tipologia di contratti di lavoro applicati

CLAB adotta il **contratto nazionale del commercio**, con retribuzioni previste dallo stesso e in alcuni casi con applicazione di superminimi in base al ruolo svolto.

Dipendenti a tempo indeterminato e a tempo pieno **2** (25%)

Dipendenti a tempo indeterminato e a part time **5** (62,50%)

Dipendenti a tempo determinato e a tempo pieno 0

Dipendenti a tempo determinato e a part time 0

Collaborazioni continuative 0

Lavoratori autonomi **1** (12,50%)

Altre tipologie di contratto 0

Totale 8

Struttura dei compensi, delle retribuzioni, delle indennità erogate

Retribuzione annua lorda minima € 8.255,76 (fattorino part time 10 ore settimanali)

Retribuzione annua lorda massima € 56.024,54 (direttrice part time 30 ore settimanali)

Rapporto parametrato secondo le ore settimanali 2,262

Struttura dei compensi, delle retribuzioni, delle indennità erogate

Chi partecipa al Consiglio di Amministrazione non percepisce alcun compenso, gettone di presenza o rimborso spese per il proprio operato a favore della cooperativa.

Turnover

Entrate nell'anno di rendicontazione (A) (assunzioni) **0**

Usciti nell'anno di rendicontazione (B) (dimissioni) **0**

Organico medio al 31/12 (C) **7**

Rapporto % turnover **0%**

Malattia e infortuni

Non sono presenti casi di malattie o infortuni professionali.

Valutazione clima aziendale interno da parte dei/le dipendenti

Il clima aziendale viene monitorato durante le riunioni settimanali di equipe. Eventuali piccoli conflitti sono affrontati prontamente e risolti.

La valutazione dello stress correlato previsto dalle disposizioni per la sicurezza aziendale ha dato il punteggio di 7, che rientra nella fascia "rischio basso".

FORMAZIONE

Tipologia e ambiti corsi di formazione

Il piano di formazione viene redatto dalla direzione in accordo con l'equipe, tenendo conto delle esigenze dell'azienda e dei/le singoli collaboratori/trici e degli obblighi di legge in materia di sicurezza.

CORSI FREQUENTATI

Ambito formativo: Educativo

GESTIONE DELLE PERSONE NELLO SPETTRO AUTISTICO

Formazione di base per la gestione di adulti autistici destinato a dipendenti, collaboratori e volontari/e

n. ore di formazione **4**

n. lavoratori/trici formati/e **8 (+3** volontarie)

Ambito formativo: Diritti e doveri dei lavoratori

LETTURA DELLA BUSTA PAGA

Informazione sulla lettura della busta paga e sui diritti/doveri del lavoratore con contratto del commercio.

n. ore di formazione **2**

n. lavoratori/trici formati/e **8**

Ambito formativo: Salute e Sicurezza

PRIMO SOCCORSO

n. ore di formazione **8**

n. lavoratori/trici formati/e **2**

Ambito formativo: Sicurezza

AGGIORNAMENTO SICUREZZA RISCHIO BASSO

Aggiornamento obbligatorio in materia di sicurezza.

n. ore di formazione **4**

n. lavoratori/trici formati/e **1**

Ore di formazione complessivamente erogate nel periodo di rendicontazione **38**

Totale organico nel periodo di rendicontazione **8**

Rapporto **4,75**



Klausur 2026. Temi principali: il nuovo regolamento interno, le misure di sicurezza, il miglioramento aziendale



Formazione di base per la gestione di adulti autistici destinato a dipendenti, collaboratori e volontari/e

ATTIVITÀ E QUALITÀ DEI SERVIZI

Descrizione

CLAB è una realtà radicata nel territorio bolzanino e ha un impatto positivo sulle persone inserite in cooperativa, sulle loro famiglie, sul lavoro dei servizi sociali e sulla comunità in generale. Anche clienti, supporter, volontari/e, fornitori e partecipanti alle varie iniziative hanno la possibilità di conoscere e apprezzare un modo di fare economia diversa e inclusiva e superare gli stigmi legati alla disabilità.

Nel 2025 sono state realizzate in breve le seguenti attività:

- Laboratorio di **cartotecnica creativa** e lavori di assemblaggio
- Laboratorio di **legatoria artigianale**
- Laboratorio di **grafica e comunicazione**, che si occupa anche della comunicazione della cooperativa
- Laboratorio **Stricklab** (manufatti in lana e cotone)
- Laboratorio **Clabù** (oggetti in carta disegnata a mano)
- Attività di **segreteria e front office**
- **Elaborazione e aggiornamento** della carta dei servizi, regolamento interno, manuale del volontariato, catalogo e modulistica relativa ai progetti di training lavorativo
- 2 giornate di **Klausur** per dipendenti, volontari* e "clabbist" (utenti svantaggiati): una sul riassetto dei laboratori conseguente alla chiusura dello shop e 1 su regolamento interno e carta dei servizi rinnovati
- Pubblicazione del **nuovo sito internet**
- **Incontro con l'Assessora Pamer** presso la sede
- Partecipazione al breve **documentario su CLAB** girato da Coopbund
- Offerta di **corsi di origami** presso varie sedi della biblioteca civica di Bolzano e di **workshop di disegno e origami** per l'Azienda di Soggiorno nell'ambito del mercatino di Natale di Bolzano
- Partecipazione con uno stand alla **Festa dei Fiori** organizzata a Bolzano dall'Azienda di soggiorno
- Partecipazione con uno stand all'**evento Rosa Rosae** nel parco Guerrieri Gonzaga a Villalagarina (TN)
- Partecipazione in varie forme ai **festeggiamenti per i 50 anni della centrale cooperativa Coopbund**: corso di origami per la cittadinanza; creazione di una "colombina della pace" origami dedicata; presenza con varie foto della cooperativa alla mostra e al numero speciale del periodico Infocoop; partecipazione come decoratori, pubblico e relatori (la presidente) all'evento conclusivo alla Waltherhaus
- Redazione, pubblicazione e diffusione del **libro Vecchi Versi** del clabbist Andrea Larcher
- **Consegna di kusudama portafortuna** realizzati nei laboratori a: Alessandro Haber (attore), Andrea Mercalli (climatologo e divulgatore), Willy Verginer (artista scultore)
- Partecipazione all'**Oktoberfest organizzata dall'azienda Würth** con uno stand di vendita e workshop origami per gli ospiti
- **Viaggio didattico** a Mantova
- Organizzazione della **giornata di porte aperte Welcome at CLAB**, con notevole copertura mediatica locale
- Supporto alla **prosecuzione del progetto Bocciamo l'isolamento**, finalizzato all'inclusione sociale attraverso il gioco delle bocce
- Partecipazione al **mercatino Facciamo Natale insieme** presso la sede della Provincia
- Partecipazione al **mercatino natalizio di Avvento** presso la Floricoltura Schullian
- Realizzazione del **calendario CLAB** illustrato e interamente realizzato dai/le clabbist.

Carattere distintivo nella gestione dei servizi

CLAB si distingue per il modello di training lavorativo che non prevede figure di educatore tout court. Gli/le operatori /trici sono esperti/e del settore, maestri artigiani, designer ecc. anche con una formazione sociale. In questo modo ogni lavoratore e ogni lavoratrice - con e senza disabilità - è un/a collega.

Nella progettazione di oggetti e procedure CLAB è da sempre innovativa e creativa. Da molti anni cerca di rispettare l'ambiente attraverso l'uso e il riuso di materiali a basso impatto ambientale e buone pratiche di riduzione dei rifiuti.

Creatività, cultura del bello, riciclo di carta e materiali poveri, eccellenza artigianale, lavoro di gruppo, valorizzazione di ognuno sono tratti distintivi di CLAB, così come la continua ricerca di nuove idee e di partner con i quali lavorare in rete.

UTENTI

Tipologia Servizio

Interventi e servizi educativo-assistenziali e territoriali e per l'inserimento lavorativo

Gli utenti del servizio di training lavorativo sono stati **14**, di cui 7 con disturbi del neuro sviluppo, 4 con malattia psichica, 3 con disabilità fisica e cognitiva.

10 femmine - **4** maschi

Gli utenti, come di consueto, sono stati inseriti in struttura su segnalazione di un ente inviante e in collaborazione con lo stesso, l'utente ed eventuali altre figure significative (familiari, medici, psicologi, tutori ecc.). CLAB stila un progetto che viene costantemente monitorato e rinnovato almeno una volta all'anno. La soddisfazione dell'utenza viene monitorata durante incontri con il gruppo di progetto e l'equipe di lavoro, con colloqui individuali, riunioni di gruppo e questionari facilitati.

Sono stati attivati **3 progetti di alternanza scuola-lavoro** (2 ragazzi con disturbo dello spettro autistico, 1 con disturbi del neuro sviluppo).

Unità operative Cooperative Tip. A

Interventi e servizi educativo-assistenziali e territoriali e per l'inserimento lavorativo

2 Unità operative operanti a Bolzano (1 solo per il periodo gennaio-marzo)

Valutazione della qualità dei servizi da parte degli stakeholder principali

La soddisfazione degli utenti con disabilità viene monitorata costantemente attraverso incontri periodici personalizzati, riunioni di gruppo e attraverso colloqui periodici con la persona interessata, rappresentanti degli enti invianti e altre figure di riferimento quali familiari, psicologi, insegnanti ecc. Dopo la valutazione, si cercano e mettono in atto strategie per migliorare il servizio e venire incontro alle esigenze e ai desideri degli utenti.

I feedback degli stakeholder sono sempre stati positivi.

Sono stati somministrati questionari di soddisfazione, che hanno evidenziato un alto indice di soddisfazione nel lavoro e nelle relazioni sul lavoro.

QUESTIONARI DI SODDISFAZIONE CLABBIST 2025

Sono stati somministrati 13 questionari facilitati agli utenti (clabbist), che hanno evidenziato un altissimo indice di soddisfazione. In particolare si sottolineano come punti di forza:

- il buon rapporto con gli/le operatori/trici
- la facilità di comunicazione
- l'ambiente piacevole e l'armonia con il gruppo
- il lavoro creativo

Non sono state segnalate particolari criticità.

IMPATTI DELL'ATTIVITÀ

Ricadute sull'occupazione territoriale

Secondo i dati più recenti disponibili (2024) in Alto Adige ci sono circa 46.697 persone con invalidità civile riconosciuta (certificata da commissione medica per limitazioni fisiche, psichiche o sensoriali). A Bolzano le persone disabili tra i 18 e i 60 anni sono circa 3000 (dati sito web Comune di Bolzano).

In Alto Adige nel 2021 (ultimo dato ufficiale disponibile - fonte sito web Provincia Autonoma di Bolzano) gli/le utenti dei servizi per l'occupazione lavorativa di persone con disabilità o malattia psichica che lavorano presso laboratori protetti o centri diurni sono 1290, dei/delle quali 14 occupati/e in CLAB.

Andamento occupati/e nei 3 anni

Media occupati/e del periodo di rendicontazione 2025 **14**

Media occupati/e 2024 **14**

Media occupati/e 2023 **15**

Rapporto con la collettività

Oltre all'inserimento di persone con disabilità e la disponibilità ad accogliere giovani studenti/tesse svantaggiati/e in alternanza scuola-lavoro, CLAB svolge un compito di divulgazione e informazione con diversi mezzi di comunicazione volto a combattere lo stigma e favorire la valorizzazione delle persone.

In qualità di volontari/e la cooperativa accoglie anche persone nella cosiddetta "zona grigia", ad esempio giovani NEET (che non lavorano o studiano) e persone con depressione.

CLAB è una realtà radicata nel territorio bolzanino e altoatesino e ha un impatto positivo sulle persone inserite in cooperativa, sulle loro famiglie, sul lavoro dei servizi sociali e sulla comunità in generale, che attraverso il contatto con CLAB (come cliente, sostenitore, volontario, partecipante a varie iniziative) ha la possibilità di conoscere e apprezzare un modo di fare economia diversa e inclusiva e superare gli stigmi legati alla disabilità.

CLAB cerca di comunicare i suoi valori e la sua azione attraverso vari canali: partecipazione a convegni e talk, servizi televisivi e radiofonici, articoli su giornali, documentari, partecipazione a fiere, organizzazione di eventi e workshop, incontri con la cittadinanza, visite guidate della cooperativa, partecipazione a mercatini e eventi.

La sede di via Druso è un punto di riferimento per il quartiere.

Nel 2025 è stata organizzata la giornata di porte aperte WELCOME AT CLAB, che ha visto la partecipazione di circa 100 cittadini/e di varie età, che hanno potuto visitare la cooperativa, cimentarsi in vari workshop, assistere alla presentazione con lettura pubblica del libro di poesie del clabbist Andrea Larcher.



WELCOME AT CLAB. Giornata di porte aperte e presentazione del libro di Andrea Larcher, alla quale hanno preso parte circa 100 persone e che ha avuto un buon riscontro mediatico.

Rapporto con la Pubblica Amministrazione

CLAB ha rapporti con la Pubblica Amministrazione non solo in relazione alle domanda di contributo pubblico, ma mantiene un rapporto costante con i funzionari preposti, al fine di scambiare opinioni, consigli e informazioni al fine di migliorare il servizio di entrambi.

La presidente della cooperativa è parte della presidenza della centrale cooperativa Coopbund, che è costantemente presente a tavoli di co-progettazione e collabora strettamente con Provincia e Comuni al fine di sviluppare il movimento cooperativo, in particolare quello sociale.

Nel 2025 si segnalano 2 incontri per iniziare il futuro processo di coprogettazione con ASSB, Provincia, GWB e CLAB e alla presenza di un incaricato di Coopbund. L'obiettivo è progettare il passaggio del servizio di training lavorativo offerto dalle due cooperativa sociali all'Azienda Servizi Sociali di Bolzano.

Un membro del CdA è parte della Consulta per la disabilità del Comune di Bolzano.

Vari uffici e organi provinciali, del Comune di Bolzano e di altri comuni regionali sono clienti di CLAB.

Impatti ambientali

Da molti anni CLAB si impegna nel riutilizzo di materiali di scarto da trasformare in prodotti finalizzati alla vendita, in particolare carta e vecchi stampati.

La Biblioteca civica di Bolzano e vari privati conferiscono vecchi libri alla cooperativa, che li ricicla trasformandoli in oggetti di cartoleria.

Si impegna inoltre al suo interno a limitare e raccogliere in maniera differenziata gli scarti, a utilizzare fornitori a km 0 e/o che producano con attenzione all'ambiente, a utilizzare imballi di materiale riciclato/riciclabile e a limitarne l'uso.



Corso di origami durante la festa per i 50 anni di Coopbund



Mercatino di Avvento alla floricoltura Schullian



Corsi di disegno per bambini durante il Mercatino di Natale a Bolzano



Mercatino di Natale presso la sede della Provincia in via Gamper

SITUAZIONE ECONOMICO-FINANZIARIA

ATTIVITÀ E OBIETTIVI ECONOMICO-FINANZIARI

Situazione economica, finanziaria e patrimoniale

Il bilancio economico si è chiuso con una perdita di Euro 22.186,73 che verrà ripianata dalle riserve accantonate. Le motivazioni del risultato negativo sono principalmente:

- **aumento del costo del personale**, dovuto all'aggiornamento del CCN, ad alcuni aumenti contrattuali e alle ferie/permessi non goduti
- **variazione nelle rimanenze**
- **aumento costi per servizi di mensa e borse lavoro**
- **spese straordinarie di manutenzione** macchinari e auto
- spese per revisione biennale, **spese amministrative** per servizi contabili ed elaborazione paghe
- **spese per la produzione**

I ricavi sono **aumentati**. Sono **diminuiti**: l'acquisto di beni per produzione e strumentali, le spese di affitto del negozio, gli ammortamenti, i costi per le utenze.

Attivo patrimoniale, patrimonio proprio, utile di esercizio

Dati da Bilancio economico

Fatturato	€ 98.978,95
Attivo patrimoniale	€ 266.241
Patrimonio proprio	€ 54.753
Utile (perdita) di esercizio	- € 22.18,33

Valore della produzione

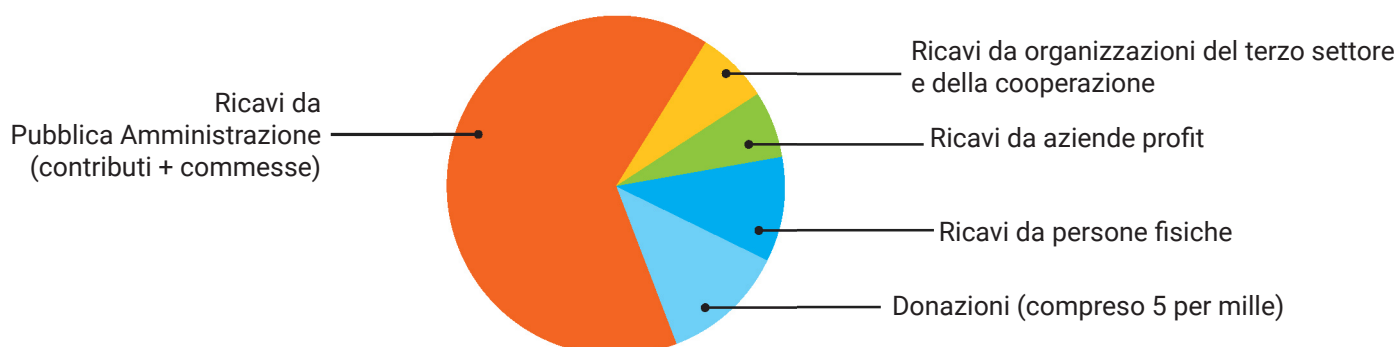
Valore della produzione anno 2025 € 406.911

Valore della produzione anno 2024 € 395.488

Valore della produzione anno di rendicontazione 2023 € 470.269

Composizione del valore della produzione

Composizione del Valore della produzione (derivazione dei ricavi)	Valore della produzione	Ripartizione % ricavi
Ricavi da Pubblica Amministrazione (contributi + commesse)	264.072	64,90%
Ricavi da aziende profit	27.672	6,80%
Ricavi da organizzazioni del terzo settore e della cooperazione	25.956	6,38%
Ricavi da persone fisiche	41.463	10,19%
Donazioni (compreso 5 per mille)	47.748	11,73%
Totale	406.911	100%



Costi per il personale (salari e stipendi, oneri sociali, TFR ecc.) + collaboratore

€ 262.200

Borse lavoro (compensi) per i/le clabbist (utenti), pasti gratuiti, viaggio studio

€ 39.929,75

che rappresentano il 70,04% dei costi totali.

Fatturato per servizio (ex attività di interesse generale ex art. 2 del D.Lgs. 112/2017)

Tipologia Servizi: interventi e servizi sociali ai sensi dell'articolo 1, commi 1 e 2, della legge 8 novembre 2000, n. 328, e successive modificazioni, e interventi, servizi e prestazioni di cui alla legge 5 febbraio 1992, n. 104, e alla legge 22 giugno 2016, n. 112, e successive modificazioni: € 406.911

Fatturato per servizio Cooperative tipo A

Il fatturato è relativo a interventi e servizi sociali ai sensi dell'articolo 1, commi 1 e 2, della legge 8 novembre 2000, n. 328, e successive modificazioni, ed interventi, servizi e prestazioni di cui alla legge 5 febbraio 1992, n. 104, e successive modificazioni, e di cui alla legge 22 giugno 2016, n. 112, e successive modificazioni e comprende anche i proventi della vendita di servizi e prodotti artigianali €. 406.911.

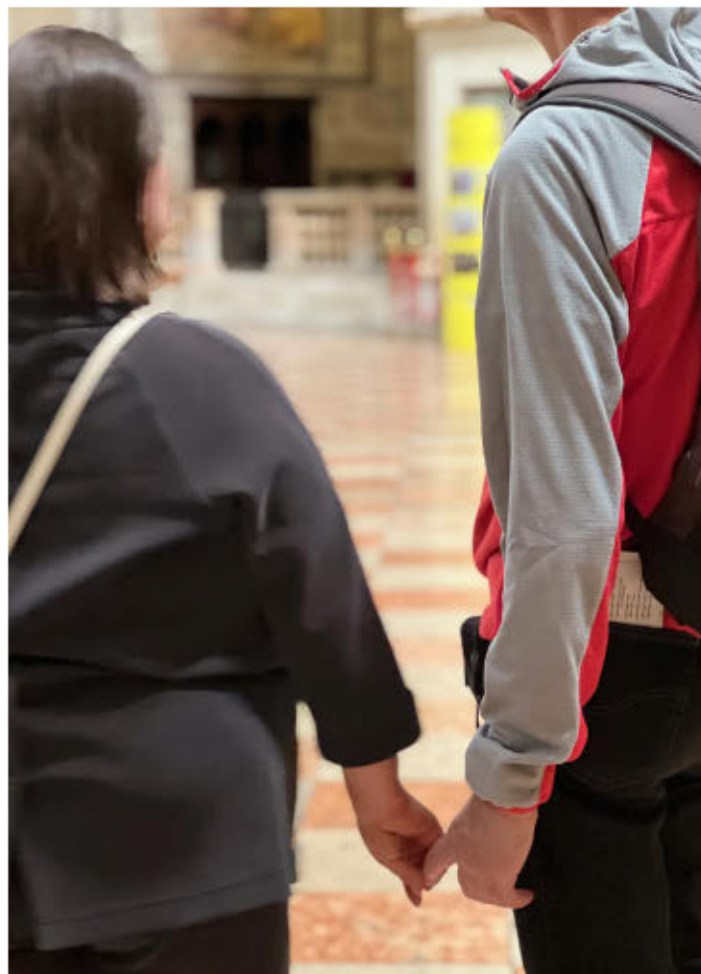
Il 100% del fatturato è realizzato nel territorio della provincia di Bolzano.

Obiettivi economici prefissati

L'obiettivo per il 2026 è di riuscire a chiudere il bilancio come minimo in pareggio.

Per raggiungerlo si intende:

- aumentare i ricavi, le donazioni e i contributi pubblici
- contenere il costo del personale (anche in considerazione delle dimissioni per pensionamento di un dipendente)
- ottimizzare le risorse.



Anche se nel 2025 abbiamo avuto una perdita di esercizio, il 70% dei costi sostenuti dalla cooperativa è andata direttamente alle persone, sottoforma di borse lavoro, stipendi, compensi, pasti gratuiti.

RESPONSABILITÀ SOCIALE E AMBIENTALE

Buone pratiche

CLAB si impegna ad attuare e promuovere un modello di economia equa volta al benessere dei lavoratori e delle lavoratrici con e senza disabilità, della comunità e dell'ambiente.

Si impegna a limitare l'uso di imballi e ha eliminato gli imballi in plastica.

Si impegna a utilizzare materiali e materie prime a basso impatto ambientale e materiali riciclati, quali ad esempio vecchi libri e stampati, stoffe riciclate ecc.

PARTNERSHIP E COLLABORAZIONI

COOP FOR CHRISTMAS

Il progetto raccoglie 7 cooperative associate alla centrale cooperativa Coopbund Alto Adige Südtirol (che coordina il progetto) al fine di offrire sul mercato confezioni regalo natalizie di prodotti sostenibili e locali realizzati dalle singole realtà coinvolte.

Oltre allo scopo puramente commerciale, il progetto si prefigge di diffondere i principi cooperativi, il valore del lavoro inclusivo e l'importanza di produrre in modo sostenibile.

OBIETTIVI SVILUPPO SOSTENIBILE SDGS

8. Lavoro dignitoso e crescita economica: incentivare una crescita economica duratura, inclusiva e sostenibile, un'occupazione piena e produttiva ed un lavoro dignitoso per tutti.



Un mondo colorato



La libertà di esprimersi



*Dolcezza per tutt**



Gli abbracci non mancano mai

COINVOLGIMENTO DEGLI STAKE-HOLDER

Attività di coinvolgimento degli stakeholder

I diversi stake-holder sono stati identificati e riportati nella mappa a pag.12.

Vengono informati circa l'attività attraverso il bilancio sociale e la carta dei servizi (in forma cartacea o in pdf sul sito internet) e attraverso post sui social network (FB, IG, YT). Gli stake-holder interni sono inoltre costantemente informati e coinvolti nella vita della cooperativa attraverso informative, riunioni, comunicazioni interne, nonché in occasione di eventi ludici e culturali, di riunioni di informazione e formazione interna, di attività di divulgazione e fund raising.

Numero, tipologia e modalità di coinvolgimento di stake-holder interni

Categoria	Tipologia di relazione o rapporto	Livello di coinvolgimento	Modalità di coinvolgimento
Soci/e	Decisionale e di coinvolgimento	Generale: attività complessiva della cooperativa	Modalità "monodirezionali" di tipo informativo: Assemblea, incontri informativi su temi specifici, diffusione bilancio sociale e carta dei servizi.
Soci/e che prestano servizio di volontariato. Lavoratori/trici	Scambio mutualistico	Specifico: confronto sulle politiche di welfare, inserimento lavorativo, attività commerciali, laboratori.	Azioni "collettive": Partecipazione alla giornata di Klausur
Lavoratori/trici	Scambio mutualistico	Generale: attività complessiva della cooperativa	Azioni "bidirezionali": riunioni di equipe settimanali

Numero, tipologia e modalità di coinvolgimento di stake-holder esterni

Categoria	Tipologia di relazione o rapporto	Livello di coinvolgimento	Modalità di coinvolgimento
Committenti	Acquisto prodotti e servizi	Generale: attività complessiva della cooperativa	Diffusione del bilancio sociale, carta dei servizi e altre informazioni richieste.
Utenti	Coinvolgimento	Specifico: attività dei laboratori e attività sociali	Azioni "collettive": Partecipazione alla giornata di Klausur
Associazioni di categoria	Coinvolgimento	Generale: attività complessiva della cooperativa	Diffusione del bilancio sociale, carta dei servizi e altre informazioni richieste.

INNOVAZIONE

Attività di ricerca e progettualità innovative intraprese e svolte

Per migliorare il posizionamento del brand CLAB ha realizzato e messo in rete un nuovo sito internet e social media rinnovati.

Per intercettare nuovi mercati e diffondere prodotti, servizi e cultura cooperativa e di inclusione CLAB ha partecipato al progetto di produzione e diffusione di ceste natalizie (COOP FOR CHRISTMAS) in collaborazione con circa 10 cooperative aderenti a Coopbund, che coordina l'azione.

Per offrire maggiori opportunità di training lavorativo CLAB ha creato i laboratori CLABÙ e STRICKLAB.

CLABÙ

Produce oggetti di cartoleria (biglietti, borse in carta, cartoline, quaderni carta regalo, chiudipacco, calendari ecc.) decorati con disegni originali realizzati da un gruppo di clabbist e coordinati da un artista.

Il laboratorio è stato progettato per soddisfare il desiderio di espressione e creatività di alcuni clabbist, trasformandolo però in un'attività produttiva con gli standard di qualità di CLAB.

STRICKLAB

Laboratorio di lavoro a maglia e uncinetto che produce berretti, sciarpe, guanti ecc. artigianali e occupa stabilmente 3 clabbist, con la partecipazione saltuaria di altre 2 e il coordinamento di una volontaria. Nato come workshop temporaneo, ha ora una sua struttura consolidata e un buon successo di vendite.

COOPERAZIONE

La scelta cooperativa

CLAB ha scelto la forma cooperativa sociale perché risponde perfettamente ai principi di democrazia, partecipazione, economia equa che sono alla base della propria azione.

Le pratiche cooperative sono declinate in ogni ambito dell'azione quotidiana di CLAB, dalle decisioni prese in equipe e/o in CdA e assemblea, al lavoro nei laboratori che è svolto dal gruppo, ai principi della psicologia sistemica utilizzati, al lavoro in rete con partner e fornitori. I rapporti tra operatori/trici, dipendenti, collaboratori/trici, volontari/e, utenti (clabbist), enti invianti e familiari sono all'insegna dei principi cooperativi di collaborazione. CLAB aderisce infine alla centrale cooperativa Coopbund e al suo manifesto.



Il manifesto di CLAB affisso all'ingresso della sede

Il CLABENDARIO realizzato interamente in cooperativa

DALL'ALBUM CLAB DEL 2025



Stand all'evento Rosa Rosae al Parco Guerrieri Gonzaga di Villalagarina (TN)



Il periodico infocoop, curato dal nostro studio grafico, dedicato al cinquantenario di Coopbund



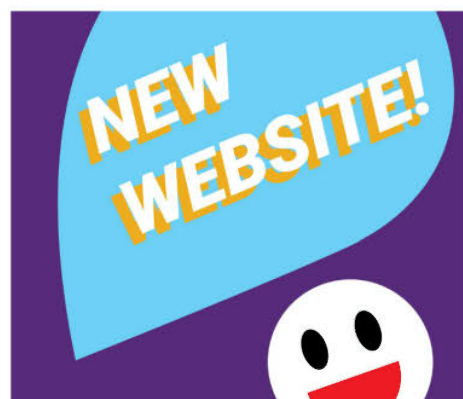
Evento di presentazione di Südtirol Hilft: CLAB è tra i beneficiari delle donazioni



Nasce CLABÙ, laboratorio che realizza oggetti di cartoleria con disegni originali del team di clabbist guidat* da Gigi Pisani



La colomba origami creata per il cinquantesimo compleanno di Coopbund



è in rete il sito internet completamente rinnovato



L'attore Alessandro Haber con il nostro kusudama



Luca Mercalli, climatologo e divulgatore scientifico, con il kusudama creato per lui e un gruppo di clabbist



Uncinetto con Licia per creare nuovi prodotti e apprendere nuove tecniche



Le cartoline dell'Alto Adige con disegni originali creati nel laboratorio Clabù



San Niccolò e il krampus in visita



Gli auguri di Natale

OBIETTIVI DI MIGLIORAMENTO

OBIETTIVI DI MIGLIORAMENTO DELLA RENDICONTAZIONE SOCIALE

Il Bilancio sociale, compilato secondo le linee guida ministeriali, rappresenta uno strumento di rendicontazione sociale molto valido, in quanto "obbliga" a indagare, validare e comunicare il lavoro sociale.

CLAB diffonde il BS in versione curata graficamente dal proprio studio grafico e arricchita da immagini.

Lo pubblica sul proprio sito internet in formato pdf facilmente stampabile.

Una copia stampata su carta viene consegnata a ogni socio presente in assemblea e a chi ne fa richiesta.

Obiettivo 2026	Breve descrizione dell'obiettivo e delle modalità che verranno intraprese per raggiungerlo	Entro quando verrà raggiunto
Modalità di diffusione	Diffusione in pdf presso un elenco di stakeholder, soci e partner. La versione pdf verrà pubblicata sul sito, inviata via mail ai soci e a alcuni stakeholder e partner (fornitori scelti, donatori, volontari/e). Ai soci presenti in assemblea e in caso di richiesta specifica verrà consegnata una copia cartacea autoprodotta.	31/12/2026

Elenco obiettivi di miglioramento raggiunti o non raggiunti della rendicontazione sociale

Il BS è stato tradotto in tedesco, come previsto.

Confronto negli anni con obiettivi di miglioramento raggiunti e non raggiunti della rendicontazione sociale

Come previsto nei vari anni il BS è stato tradotto in tedesco, elaborato graficamente, arricchito di immagini, integrato con alcuni dati rispetto a quelli minimi richiesti per legge, pubblicato sul sito internet in versione pdf e in formato tale da essere facilmente stampato su stampante A4 da chi lo desidera, stampato in alcune copie cartacee per i soci e per chi ne fa richiesta.

OBIETTIVI DI MIGLIORAMENTO STRATEGICI

CLAB si impegna costantemente a migliorare la qualità dei servizi, l'organizzazione e formazione interna, la comunicazione e le performance dell'impresa.

Tutti gli obiettivi di miglioramento prefissati a partire dal 2021, anno del primo BS di CLAB, sono stati raggiunti, ad eccezione di un obiettivo che prevedeva due nuovi progetti di training lavorativo, raggiunto solo al 50%.

L'obiettivo 2025 che prevedeva un aumento di fatturato del 10% non è stato raggiunto, visto l'aumento solo del 4%. In compenso l'obiettivo di aumento delle donazioni (+10%) è stato ampiamente superato (-18%).

Nel 2025 gli obiettivi prefissi erano:

Obiettivo 2025	Breve descrizione dell'obiettivo e delle modalità che si prevedeva di intraprendere per raggiungerlo	Data prevista	Esito
Aumento delle donazioni min. + 10%	Coinvolgimento di nuovi finanziatori privati.	31-12-2025	Positivo aumento ca. 18%
Aumento del fatturato min. + 10%	Miglioramento dell'organizzazione del settore di cartotecnica creativa (chiusura shop via De Lai, rinuncia al Mercatino di Natale) per migliorare il processo di produzione e vendita, soprattutto verso aziende.	31-12-2025	Negativo aumento fatturato + 1,96%

Chiusura shop via De Lai e riposizionamento personale	Riorganizzazione degli spazi di via Druso per lo stoccaggio merci. Inserimento delle due clabbist in forza allo shop in locale tranquillo dedicato. Inserimento del collaboratore addetto allo shop e implementazione delle sue mansioni (collaborazione alle attività di laboratorio, marketing, corsi di arte).	30-04-2025	Positivo. Lo shop è stato chiuso in aprile e il personale inserito con successo nella sede di via Druso.
Formazione sul tema dell'autismo	Corso dedicato (con finanziamento FonCoop) tenuto da "il Cerchio - der Kreis" per personale e alcuni volontari. Azioni on-the-job (durante lo svolgimento del lavoro quotidiano).	31-12-2025	Positivo. Il corso è stato organizzato e ampiamente partecipato

Nel 2026, oltre alla prosecuzione dei progetti in essere, gli obiettivi sono:

Obiettivo 2026	Breve descrizione dell'obiettivo e delle modalità che verranno intraprese per raggiungerlo	Data prevista
Raggiungimento dei fini istituzionali: Qualificazione personale per soddisfare i criteri di accreditamento presso l'Ufficio Persone con disabilità della Provincia Autonoma di Bolzano - Alto Adige	In seguito ai nuovi criteri di accreditamento dell'ufficio Persone con disabilità della Provincia di Bolzano, ai quali è obbligatorio essere conformi per accedere ai contributi, CLAB dovrà prevedere almeno 2 dipendenti con le caratteristiche richieste (1 full-time e 1 part-time). Non avendo al momento nessuna figura professionale che soddisfi i requisiti, si è deciso di assumere 1 educatrice/tore qualificata/o, da affiancare alla dipendente Besola, che frequenterà il corso OSS per lavoratori.	31/12/2026
Raggiungimento dei fini istituzionali: Prosecuzione incontri preparatori per co-progettazione	Al fine di intraprendere il percorso di co-progettazione con ASSB, Provincia e cooperativa GWB per la gestione del servizio di training lavorativo di persone con disabilità, che passerà tra 2 anni dall'Ufficio provinciale persone con disabilità all'ASSB, verranno promossi incontri con i partner con il supporto di rappresentanti della centrale cooperativa Coopbund.	31/12/2026
Formazione del personale: Giornata formativa (Klausur)	Per rafforzare il gruppo e sperimentare nuove dinamiche e modalità di relazione è prevista una giornata di Klausur con dipendenti, clabbist, volontari/e coordinata da due professionisti, che utilizzeranno tecniche legate alla musica.	30/4/2026

PROGRAMMA 2026 in breve

ATTIVITÀ SOCIALE

- Oltre alla prosecuzione dell'attività tradizionale dei laboratori, gli obiettivi sociali principali previsti 2026 sono
- mantenere e migliorare i singoli progetti di training/inserimento, con obiettivi personalizzati
 - accogliere nuove persone in inserimento, favorendo l'ingresso di persone con disturbo dello spettro autistico
 - attivare percorsi di alternanza scuola-lavoro per studenti/tesse con disabilità
 - individuare e inserire una nuova figura di un/a educatore/trice
 - implementare l'attività dei nuovi laboratori Stricklab e Clabù, dando sempre maggiore spazio a progetti artistici e in particolare a una pubblicazione sul tema dell'autismo
 - mantenere gratuito il servizio pasti per i clabbist
 - offrire un viaggio studio a clabbist, volontari, dipendenti.

ATTIVITÀ PRODUTTIVA, DONAZIONI, ALTRI FINANZIAMENTI

Si vogliono potenziare: le attività di marketing indirizzate alle aziende; l'offerta di corsi per istituzioni e aziende/alberghi; i progetti di collaborazione con altre realtà cooperative.

Si cercheranno nuovi sponsor e donatori - da fidelizzare - sia per scopi specifici (acquisto nuova auto, progetto libro), che a sostegno dell'attività ordinaria, nonché possibili altri finanziamenti quali Fondazioni o Fondi Europei.

TABELLA DI CORRELAZIONE

Bilancio sociale predisposto ai sensi dell'articolo 14 del D. Lgs. n.117/2017

Il presente bilancio sociale è stato redatto attraverso il supporto del modello ISCOOP. La presente tabella di correlazione vuole offrire un quadro sinottico di come il modello ISCOOP sia in compliance con le "Linee guida per la redazione del bilancio sociale degli enti del Terzo settore" emanate dal Ministero Del Lavoro e delle Politiche Sociali con il Decreto 4 luglio 2019 (GU n.186 del 9-8-2019).

Per ogni sotto-sezione e requisito richiesto dalle Linee guida (riportati nella prima colonna della tabella), vengono riportati gli indicatori qualitativi e quantitativi OBBLIGATORI del modello ISCOOP che rispondono a quel requisito indicando l'ambito, la sezione e il/gli indicatori specifici i cui rintracciare i dati (seconda colonna della tabella).

Il Modello Iscoop è stato elaborato per le imprese sociali cooperative distinte per: Cooperative sociali di tipo A (A); Cooperative sociali di tipo B (B); Cooperative sociali di tipo A+B (A+B); Consorzi (C); Imprese sociali cooperative (non coop.sociali) (IS); Consorzi di imprese sociali cooperative (non coop. sociali) (ISC). Alcuni indicatori presenti nel modello sono comuni a tutte le tipologie, altri sono specifici solo per quella tipologia di impresa sociale cooperativa. Tali indicatori specifici e obbligatori, quando presenti in tabella, riportano la tipologia di impresa sociale cooperativa alla quale si riferiscono.

Per completezza si ribadisce che come indicato nelle Linee Guida: "Per gli enti di Terzo settore tenuti ex lege alla redazione, il bilancio sociale dovrà contenere almeno le informazioni di seguito indicate (...). In caso di omissione di una o più sotto-sezioni l'ente sarà tenuto a illustrare le ragioni che hanno condotto alla mancata esposizione dell'informazione"

LINEE GUIDA PER LA REDAZIONE DEL BILANCIO SOCIALE DEGLI ENTI DEL TERZO SETTORE ai sensi dell'art. 14 comma 1 d.lgs. 117/2017 e, con riferimento alle imprese sociali, dell'art. 9 comma 2 d.lgs. 112/2017. (Gazzetta Ufficiale n. 186 del 9 agosto 2019)	Riferimento Modello ISCOOP MODELLO DI BILANCIO SOCIALE PER LE IMPRESE SOCIALI COOPERATIVE SOCIALI
1) METODOLOGIA ADOTTATA PER LA REDAZIONE DEL BILANCIO SOCIALE	
Eventuali standard di rendicontazione utilizzati; Cambiamenti significativi di perimetro o metodi di misurazione rispetto al precedente periodo di rendicontazione; Altre informazioni utili a comprendere il processo e la metodologia di rendicontazione.	AMBITO: Parte Introduttiva INDICATORE: Nota Metodologica
2) INFORMAZIONI GENERALI SULL'ENTE	
Nome dell'ente; Codice Fiscale; Partita Iva; Forma giuridica e qualificazione ai sensi del Codice del Terzo settore; Indirizzo sede legale; Altre sedi; Aree territoriali di operatività; Valori e finalità perseguite (missione dell'ente); Attività statutarie individuate facendo riferimento all'art. 5 del d.lgs. 117/2017 e/o all'art. 2 del d.lgs. 112/2017 (oggetto sociale); evidenziare se il perimetro delle attività statutarie sia più ampio di quelle effettivamente realizzate, circostanziando le attività effettivamente svolte; Altre attività svolte in maniera secondaria/strumentale; Collegamenti con altri enti del terzo settore (inserimento in reti, gruppi di imprese sociali...); Contesto di riferimento;	AMBITO: Identità SEZIONE: Presentazione e dati anagrafici INDICATORE: - Ragione sociale - C.F. - PIVA - Forma giuridica - Attività di interesse generale ex art. 2 del d.lgs. 112/2017 - Descrizione attività svolta - Principali attività svolte da statuto (A, B, A+B, C, ISC) - Adesione a consorzi - Adesione a reti - Adesioni a gruppi - Contesto di riferimento e territori - Regioni - Province SEZIONE: Sede Legale e Sede operativa SEZIONE: Mission, vision e valori INDICATORE: - Mission, finalità, valori e principi della cooperativa
3) STRUTTURA, GOVERNO E AMMINISTRAZIONE	
Consistenza e composizione della base sociale /associativa (se esistente) Sistema di governo e controllo, articolazione, responsabilità e composizione degli organi (indicando in ogni caso nominativi degli amministratori e degli altri soggetti che ricoprono cariche istituzionali, data di prima nomina, periodo per il quale rimangono in carica, nonché eventuali cariche o incarichi espressione di specifiche categorie di soci o associati); quando rilevante rispetto alle previsioni statutarie, approfondimento sugli aspetti relativi alla democraticità interna e alla partecipazione degli associati alla vita dell'ente; Mappatura dei principali stakeholder (personale, soci, finanziatori, clienti/utenti, fornitori, pubblica amministrazione, collettività) e modalità del loro coinvolgimento. In particolare, le imprese sociali (ad eccezione delle imprese sociali costituite nella forma di società cooperativa a mutualità prevalente e agli enti religiosi civilmente riconosciuti di cui all'articolo 1, comma 3 del d. lgs. 112/2017 "Revisione della disciplina in materia di impresa sociale") sono tenute a dar conto delle forme e modalità di coinvolgimento di lavoratori, utenti e altri soggetti direttamente interessati alle attività dell'impresa sociale realizzate ai sensi dell'art. 11 del d. lgs. 112/2017;	AMBITO: Sociale: persone, obiettivi e attività SEZIONE: Sviluppo e valorizzazione dei soci INDICATORE: - Numero e Tipologia soci - Focus Tipologia Soci - Anzianità associativa - Focus Soci persone fisiche (A, B, A+B, IS) - Soci svantaggiati per tipologia svantaggio, genere, età, titolo di studio, nazionalità (B, A+B) - Tipologia di cooperative consorziate (C, ISC) - Elenco cooperative consorziate per territorio (C, ISC) AMBITO: Identità SEZIONE: Mappa degli Stakeholder INDICATORE: Mappa categoria di stakeholder AMBITO: Responsabilità sociale e ambientale SEZIONE: Coinvolgimento degli stakeholder INDICATORE: Attività di coinvolgimento degli stakeholder AMBITO: Identità SEZIONE: Governance INDICATORE: - Sistema di governo - Organigramma - Responsabilità e composizione del sistema di governo AMBITO: Identità SEZIONE: Partecipazione INDICATORE: - Vita associativa - Numero aventi diritto di voto - N. di assemblee svolte nel periodo di rendicontazione AMBITO: Sociale: Persone, obiettivi e attività SEZIONE: Sviluppo e valorizzazione dei soci INDICATORE: Vantaggi di essere socio

4) PERSONE CHE OPERANO PER L'ENTE	
<p>Tipologie, consistenza e composizione del personale che ha effettivamente operato per l'ente (con esclusione quindi dei lavoratori distaccati presso altri enti, cd. "distaccati out") con una retribuzione (a carico dell'ente o di altri soggetti) o a titolo volontario comprendendo e distinguendo tutte le diverse componenti; Contratto di lavoro applicato ai dipendenti; Natura delle attività svolte dai volontari;</p>	<p>AMBITO: Sociale: Persone, obiettivi e attività SEZIONE: Occupazione: sviluppo e valorizzazione dei lavoratori INDICATORE: - Numero Occupati - Numero di occupati svantaggiati (B, A+B) - Occupati soci e non soci - Occupati svantaggiati soci e non soci (B, A+B) - Politiche del lavoro e salute e sicurezza, contratti di lavoro applicati - Tipologia di contratti di lavoro applicati - Volontari e tirocinanti (svantaggiati e non)</p>
<p>Attività di formazione e valorizzazione realizzate;</p>	<p>AMBITO: Sociale: Persone, obiettivi e attività SEZIONE: Occupazione: sviluppo e valorizzazione dei lavoratori INDICATORE: - Tipologia e ambiti corsi di formazione - Ore medie di formazione per addetto</p>
<p>Struttura dei compensi, delle retribuzioni, delle indennità di carica e modalità e importi dei rimborsi ai volontari: emolumenti, compensi o corrispettivi a qualsiasi titolo attribuiti ai componenti degli organi di amministrazione e controllo, ai dirigenti nonché agli associati; rapporto tra retribuzione annua lorda massima e minima dei lavoratori dipendenti dell'ente; in caso di utilizzo della possibilità di effettuare rimborsi ai volontari a fronte di autocertificazione, modalità di regolamentazione, importo dei rimborsi complessivi annuali e numero di volontari che ne hanno usufruito.</p>	<p>AMBITO: Sociale: Persone, obiettivi e attività SEZIONE: Occupazione: sviluppo e valorizzazione dei lavoratori INDICATORE: Struttura dei compensi, delle retribuzioni, delle indennità erogate</p>
5) OBIETTIVI E ATTIVITÀ	
<p>informazioni qualitative e quantitative sulle azioni realizzate nelle diverse aree di attività, sui beneficiari diretti e indiretti, sugli output risultanti dalle attività poste in essere e, per quanto possibile, sugli effetti di conseguenza prodotti sui principali portatori di interessi. Se pertinenti possono essere inserite informazioni relative al possesso di certificazioni di qualità. Le attività devono essere esposte evidenziando la coerenza con le finalità dell'ente, il livello di raggiungimento degli obiettivi di gestione individuati, gli eventuali fattori risultati rilevanti per il raggiungimento (o il mancato raggiungimento) degli obiettivi programmati. Elementi/fattori che possono compromettere il raggiungimento dei fini istituzionali e procedure poste in essere per prevenire tali situazioni.</p>	<p>AMBITO: Sociale: Persone, obiettivi e attività SEZIONE: Qualità dei servizi INDICATORE: - Attività e qualità di servizi - Utenti per tipologia di servizio (A, A+B) - Percorsi di inserimento lavorativo (B, A+B) SEZIONE: Impatti sull'attività INDICATORE: - Ricadute sull'occupazione territoriale - Rapporto con la collettività - apporto con la Pubblica Amministrazione</p> <p>AMBITO: Obiettivi di miglioramento SEZIONE: Obiettivi di miglioramento strategici INDICATORE: Obiettivi di miglioramento strategici SEZIONE: Obiettivi di miglioramento rendicontazione sociale INDICATORE: Obiettivi di miglioramento rendicontazione sociale</p>
6) SITUAZIONE ECONOMICO-FINANZIARIA	
<p>Provenienza delle risorse economiche con separata indicazione dei contributi pubblici e privati; specifiche informazioni sulle attività di raccolta fondi; finalità generali e specifiche delle raccolte effettuate nel periodo di riferimento, strumenti utilizzati per fornire informazioni al pubblico sulle risorse raccolte e sulla destinazione delle stesse; segnalazioni da parte degli amministratori di eventuali criticità emerse nella gestione ed evidenziazione delle azioni messe in campo per la mitigazione degli effetti negativi</p>	<p>AMBITO: Situazione economico-finanziaria SEZIONE: Attività e obiettivi economico-finanziari INDICATORE: - Situazione economica, finanziaria e patrimoniale - Attivo patrimoniale, patrimonio proprio, utile di esercizio - Valore della produzione - Composizione del valore della produzione - Fatturato per servizio (ex attività di interesse generale ex art. 2 del D.Lgs. 112/2017)</p>
7) ALTRE INFORMAZIONI	
<p>Indicazioni su contenziosi/controversie in corso che sono rilevanti ai fini della rendicontazione sociale; Informazioni di tipo ambientale, se rilevanti con riferimento alle attività dell'ente: tipologie di impatto ambientale connesse alle attività svolte; politiche e modalità di gestione di tali impatti; indicatori di impatto ambientale (consumi di energia e materie prime, produzione di rifiuti ecc.) e variazione dei valori assunti dagli stessi; nel caso delle imprese sociali che operano nei settori sanitario, agricolo, ecc. in considerazione del maggior livello di rischi ambientali connessi, potrebbe essere opportuno enucleare un punto specifico ("Informazioni ambientali") prima delle "altre informazioni", per trattare l'argomento con un maggior livello di approfondimento; Altre informazioni di natura non finanziaria, inerenti gli aspetti di natura sociale, la parità di genere, il rispetto dei diritti umani, la lotta contro la corruzione ecc. Informazioni sulle riunioni degli organi deputati alla gestione e all'approvazione del bilancio, numero dei partecipanti, principali questioni trattate e decisioni adottate nel corso delle riunioni.</p>	<p>AMBITO: Parte Introduttiva INDICATORE: Introduzione</p> <p>AMBITO: Sociale: persone, obiettivi e attività SEZIONE: Impatti sull'attività INDICATORE: Impatti ambientali</p> <p>AMBITO: Responsabilità sociale e ambientale SEZIONE: Responsabilità sociale e ambientale INDICATORE: - Buone pratiche - Partnership, collaborazioni con altre organizzazioni</p> <p>AMBITO: Identità SEZIONE: Partecipazione INDICATORE: - Vita associativa - Numero aventi diritto di voto - N. di assemblee svolte nel periodo di rendicontazione</p>

GRAZIE DI CUORE

a chi ci ha sostenuto con generose donazioni, a chi ha scelto i nostri prodotti/servizi,
a chi ci aiuta a titolo di volontariato a tutto il nostro fantastico team.

**Se vuoi sostenerci puoi fare una donazione facendo un bonifico e specificando i tuoi dati.
È detraibile sulla dichiarazione dei redditi!**

IBAN:IT38 D0808111604000311001437

Puoi inoltre destinare il tuo 5 per mille a CLAB

scrivendo questo numero nella apposita casella sulla dichiarazione dei redditi:
00880940218



CLAB è certificata da



L'attività di CLAB è parzialmente finanziata da

AUTONOME PROVINZ
BOZEN - SÜDTIROL



PROVINCIA AUTONOMA
DI BOLZANO - ALTO ADIGE



VISITA IL NOSTRO SITO INTERNET
COMPLETAMENTE RINNOVATO

www.clab.bz.it

SEGUICI SUI SOCIAL

profilo Facebook: ClabCoopsociale

pagina Facebook: CLAB cooperativa sociale sozialgenossenschaft

Instagram: clab_coopsociale

YouTube: CLAB onlus